

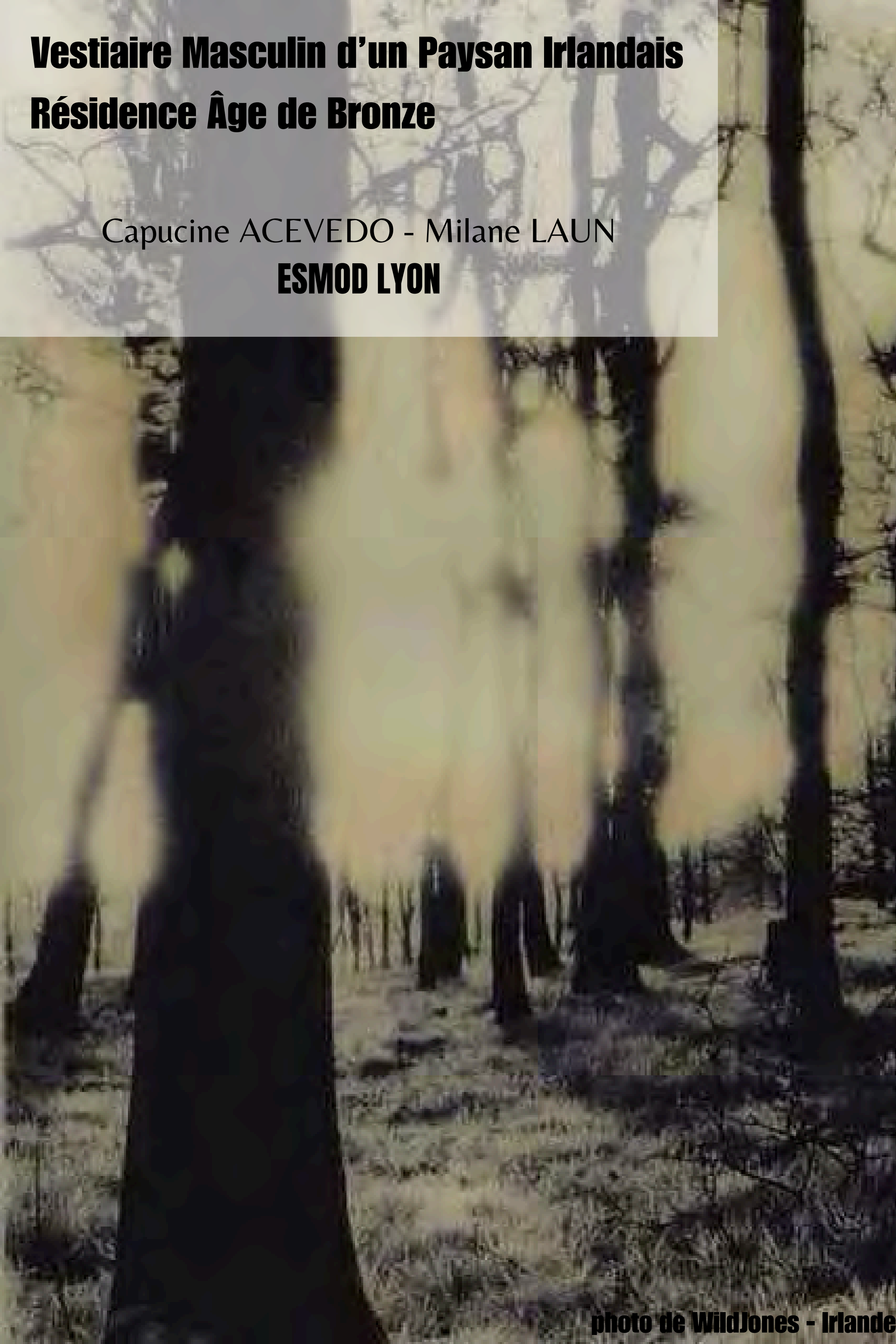


## TENUE COMPLÈTE DE PAYSAN IRLANDAIS

*Laine, cuir, fils d'or et pâte à modeler*

Milane LAUN-GARAULT et Capucine ACEVADO

SE VÊTIR  
À L'ÂGE  
DU BRONZE



**Vestiaire Masculin d'un Paysan Irlandais**  
**Résidence Âge de Bronze**

Capucine ACEVEDO - Milane LAUN  
**ESMOD LYON**

# **Intro**

## **Aodhan : un Homme en perpétuel évolution**

**Parcourir les différentes  
possibilités qu'offre le  
vestiaire masculin adapté au  
quotidien d'un Paysan vivant  
en Irlande, une région avec  
un climat variable dans un  
environnement naturel  
encore riche au cours de  
l'âge de Bronze.**

# STORYTELLING

## Aodhan

Par une nuit de tempête, Aodhan tente de regagner sa Maison, son foyer, avec son enfant dans son dos. Il sait qu'il ne doit pas faillir à sa mission : rapatrier la nourriture que tout le monde attend pour le grand banquet de ce soir.

Son enfant gigote dans son dos. Il semble que ce dernier s'impatiente mais est toujours en éveil malgré le froid. Enfin, Aodhan, voit de la lumière. Il sent qu'il approche du but. Il prévient son petit, qui commence à gazouiller de bonheur.

En rentrant, il se rend compte que dans la nuit noire, seuls les bruissements du vent et des bourrasques sont sources de bruit dans la Land. Cependant, malgré un sentiment de peur, le soulagement l'envahit, il peut enfin se détendre auprès des siens.

Une femme arrive, une nourrice que tout le monde nomme Meabh, pour son incroyable patience avec les enfants et son dévouement pour la communauté. Il se débarrasse maintenant de son porte bébé et regarde avec tendresse ce petit homme - qui deviendra bientôt un homme important du village pour la communauté- se faire cajoler et nourrir avec ravissement, en sachant que ce dernier vient de connaître sa première aventure.

Après quelques instants, le banquet commence. La tradition veut que l'Homme sage du village, un vieil homme appelé Taistealaí, s'installe au coin du feu pour conter ses innombrables voyages à travers les terres étrangères.

Ce soir, il raconte son périple jusqu'en Italie, où il a découvert de toutes petites perles de verre qui tiennent une place importante dans ce pays si exotique. Venise notamment émerveille la Communauté avec ses différentes îles entourées de mers agitées.

Pour illustrer son propos et épater les enfants de la communauté, il sort malicieusement de sa poche des perles de verre qu'il a conservées afin d'en donner lorsqu'il ne sera plus de ce monde, à chacun de ces petits enfants.

L'épouse du vieillard, sourit à la vue de ce tableau paisible et serein à ses yeux.

Pendant, ce temps, elle se met à l'ouvrage d'un petit manteau en laine de mouton bien chaud afin que le nouveau-né puisse avoir son propre habit pour l'hiver qui arrive.

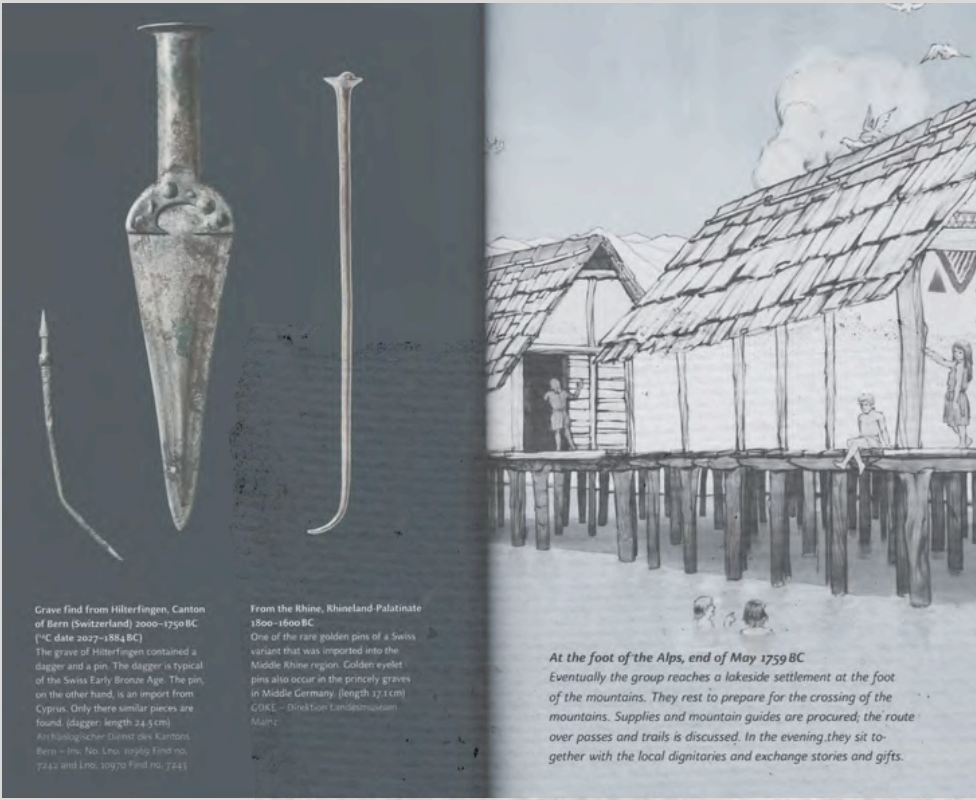
Après un banquet réussi, tout le monde -épuisé- s'endort avant d'être réveillé par des rayons d'une brillance incommensurable venant chatouiller leur visage. Ils sortent tous de leurs Maisons afin de contempler ce nouveau jour béni de Magie Céleste et dont ils savent que la chasse et la pêche, leurs seront bénéfiques et fructueuses et qu'ils passeront une magnifique journée, après la tempête.

# DEMARCHES CREATIVES

Au cours de la visite au MAN, nous avons découvert une épingle qui allait avec un ensemble d’artefacts retrouvés dans la sépulture d’une jeune fille nommée “ la Colombine”.

De cette “ découverte” nous avons pu supposer qu’il pouvait s’agir d’une épingle dédiée au maintien d’un porte-bébé, leur permettant ainsi de vaquer à ses occupations.

En outre, nous avons été frappée lors de la semaine dédié aux interventions des archéologues par le type d’habitation au cours de l’âge de Bronze. De ce postulat, nous sommes allées interroger plus en détails, ces derniers, afin qu’ils puissent nous éclairer, quant au type d’habitation dans les régions d’Irlande. Puisque nous souhaitions utiliser de la laine, ils nous semblaient opportun de placer notre Histoire, dans cette région du Monde.



Grave find from Hiltorfingen, Canton of Bern (Switzerland) 2000-1750 BC (14C date 2027-1884 BC)  
The grave of Hiltorfingen contained a dagger and a pin. The dagger is typical of the Swiss Early Bronze Age. The pin, on the other hand, is an import from Cyprus. Only three similar pieces are found (dagger length 24.5 cm).  
Archäologischer Dienst des Kantons Bern – Inv. No. Lmz. 10950 Kinet no. 7242 and Lmz. 10970 Find no. 7443

From the Rhine, Rhineland-Palatinate 1500-1600 BC.  
One of the rare golden pins of a Swiss variant that was imported into the Middle Rhine region. Golden eyelet pins also occur in the princely graves in Middle Germany. (length 12.1 cm)  
GDRG – Deutsches Landesmuseum Mainz

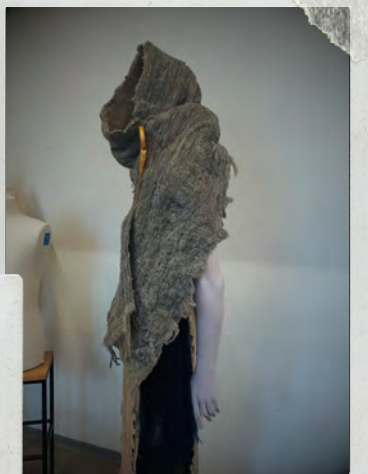
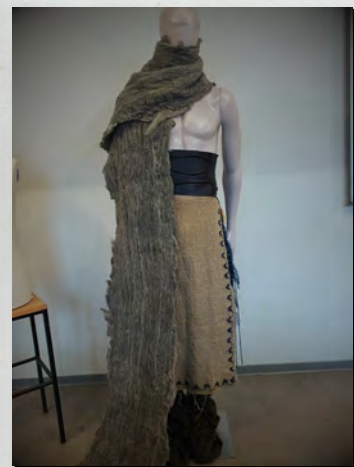
At the foot of the Alps, end of May 1759 BC  
Eventually the group reaches a lakeside settlement at the foot of the mountains. They rest to prepare for the crossing of the mountains. Supplies and mountain guides are procured, the route over passes and trails is discussed. In the evening, they sit together with the local dignitaries and exchange stories and gifts.

exemple d'épingle pour hommes



A *Posteriori*, nous avons créé le porte bébé que nous souhaitions modulable. Lorsque l'enfant sera trop grand pour être porté, le porte bébé deviendra une sorte d'armure de protection contre les intempéries pour le père. Nous avons d'ailleurs opté pour un homme, avec cette volonté de mettre en avant, cette vision d'un paysan créant avec son fils, dans son dos, une sorte de passation des connaissances, comme une sorte d'initiation de la vie qui attend l'enfant, d'où l'idée qu'il se balade avec.

Lorsque le porte bébé, fût terminé, nous avons créé le manteau, la ceinture en cuir, le pagne et les chausses afin de compléter son vestiaire et ainsi construire ces pièces de façon modulable afin de lui constituer plusieurs tenues évoluant selon les intempéries.





# TECHNIQUES UTILISEES

## Descriptifs des matières et techniques

**Feutrage :** pour le porte-bébé, on a d'abord foulé la laine puis nous l'avons cardée/feutrée sur un tissu déjà tissé à partir de fibres de laine

Pour le manteau, nous avons directement cardé la laine sur une base de manteau d'abord cousu main et construite à partir d'un même tissu tissé à partir de la laine.

Chausses réalisées à partir d'un lainage fin et complètement cousu main. Pour les semelles, elles ont été rembourrées avec de la laine et placées entre deux couches de tissus

**Le pagne:** toile de jute avec broderies en forme de soleil levant fait en fil de laine bleu foncé et fil d'or

Enfin pour la ceinture en cuir nous avons utilisé la technique de moulage à l'eau tiède pour créer un relief plus intéressant qui rappelle les cordes nouant les chausses.

Aillant fait certains tests sur imprimante 3D pour les bijoux, nous avons finalement utilisé de la pâte FIMO que nous avons recouvert de peinture dorée pour rappeler le bronze. L'objectif est de recréer des pièces d'ornementation se rapprochant des pièces en bronze réalisées à l'époque.



ensemble des techniques utilisé



laine cardé puis foulé

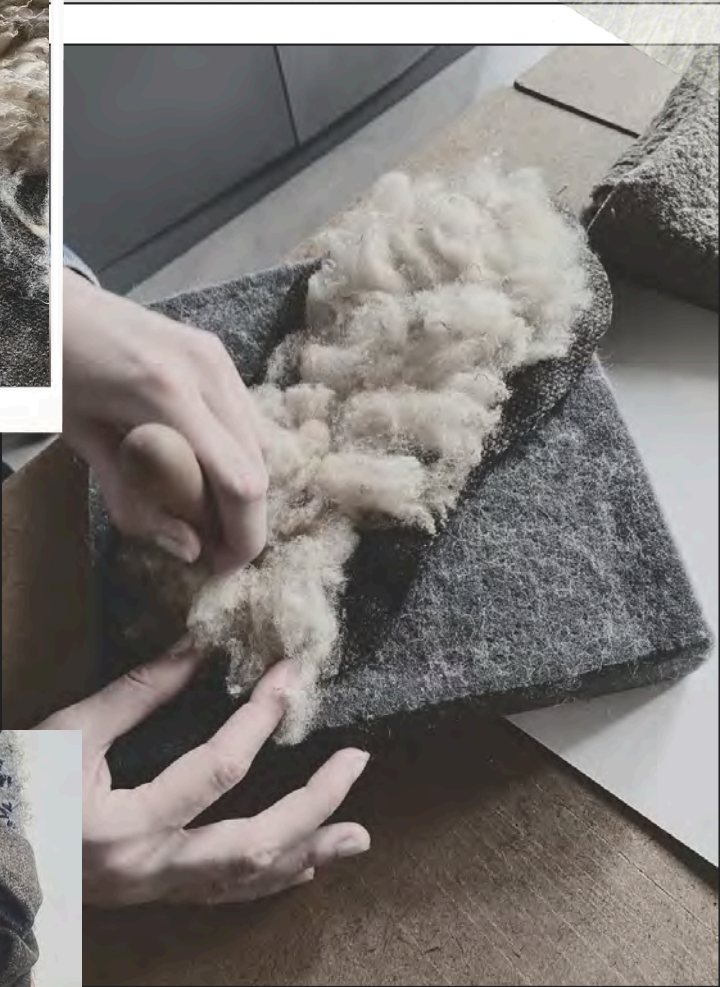


écorce d'arbre Ginkgo

**moulage cuir**



**chausses**



**techniques de foulages**



**laine cadré et foulé**



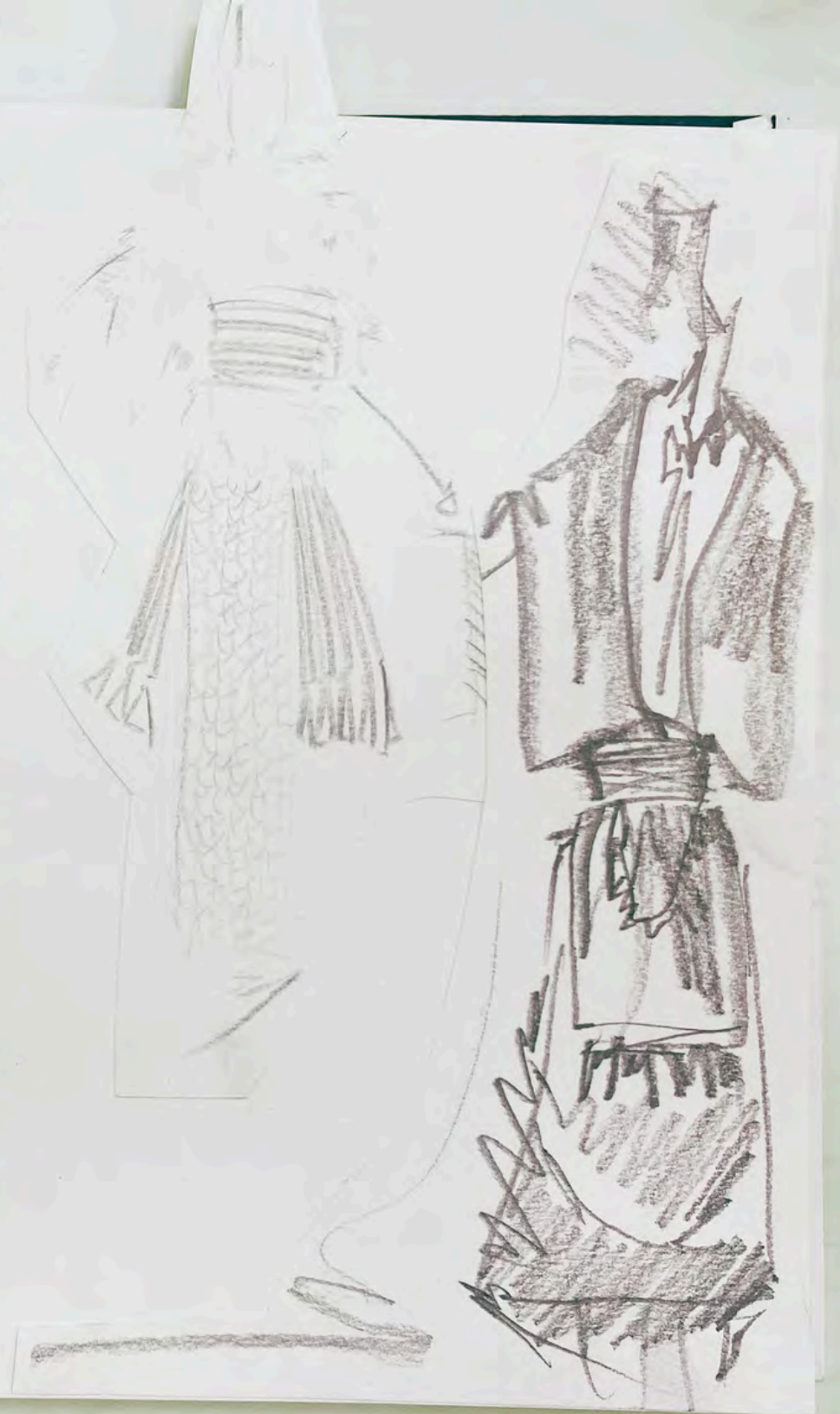
**tests matières de la laine**

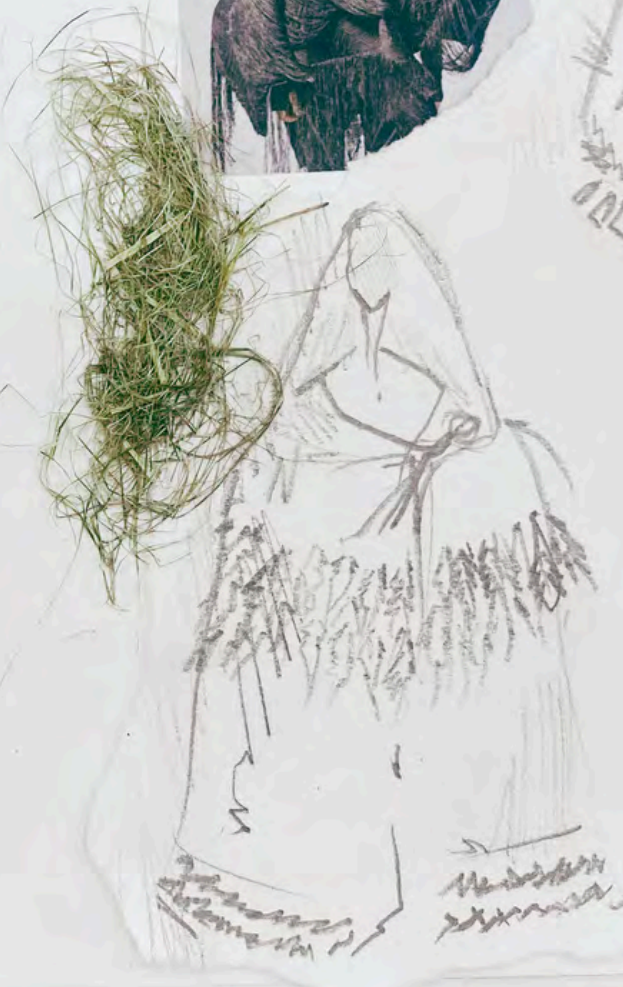
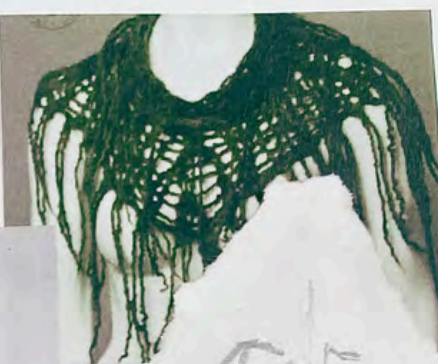
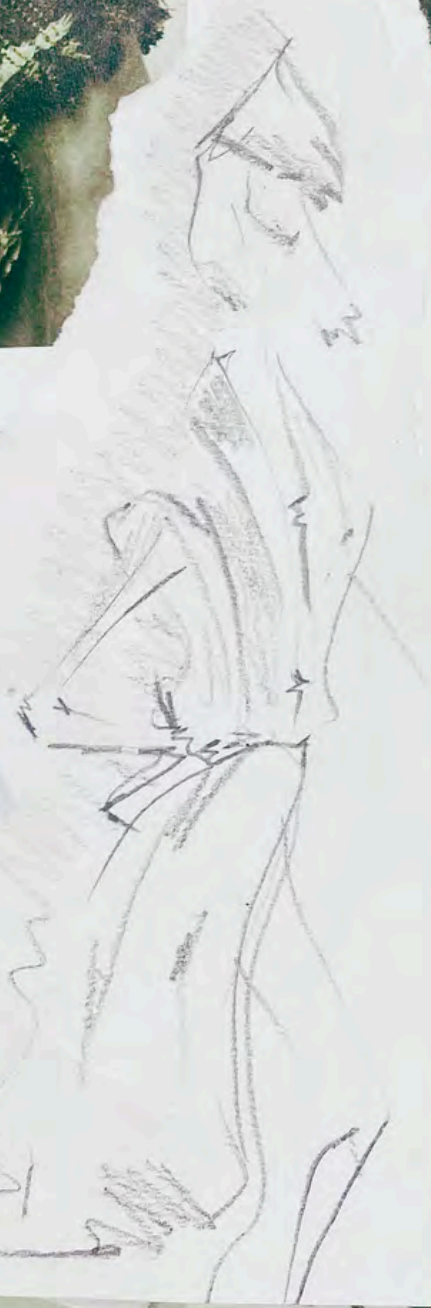
**broderies soleil**



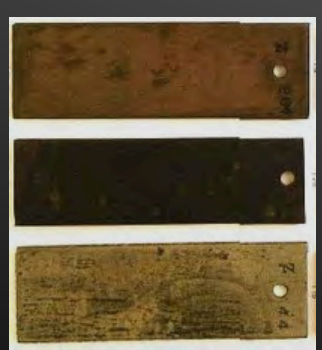
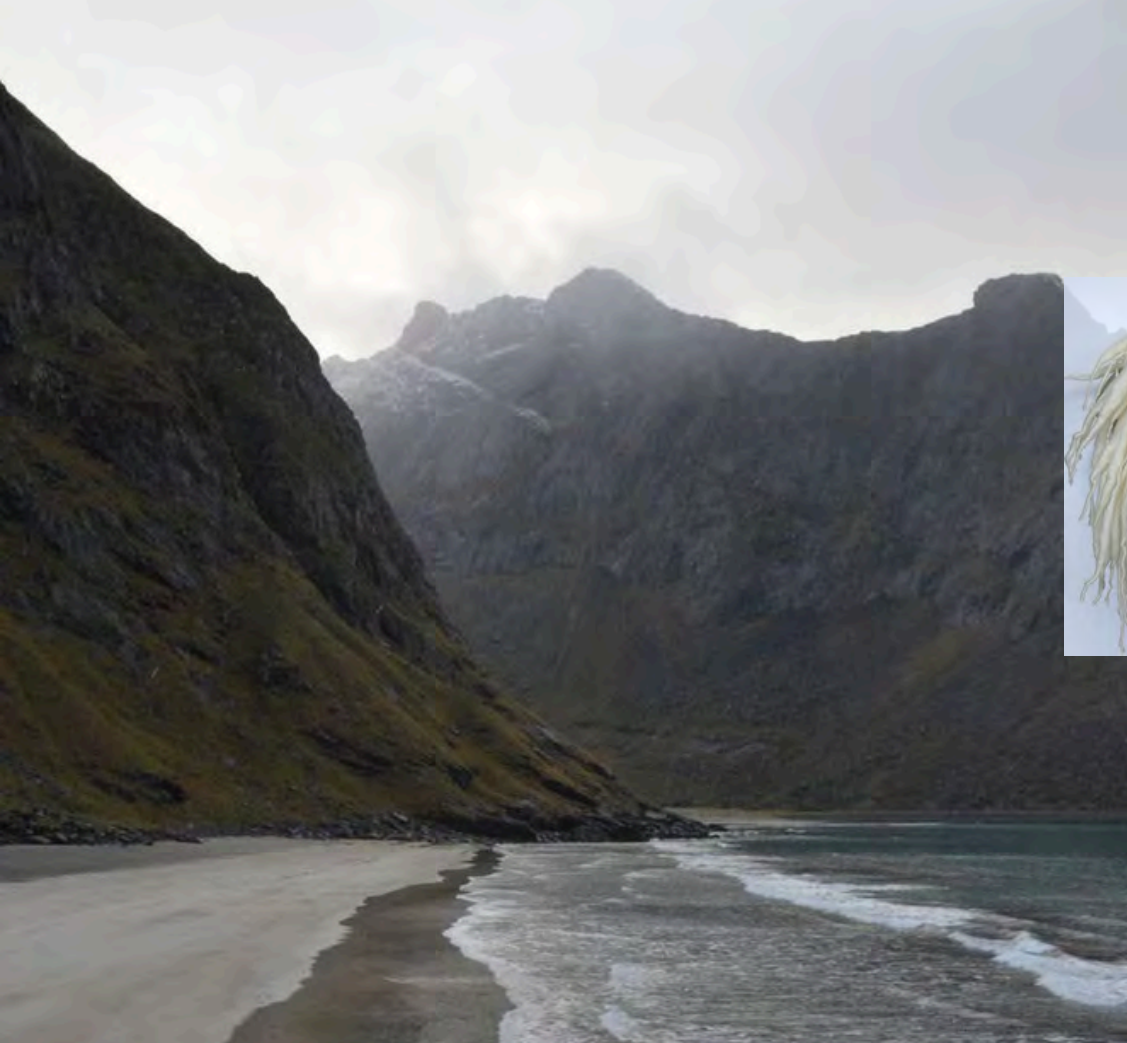
**laine foulé**







et pour exlus  
cme -



# MOODBOARD

