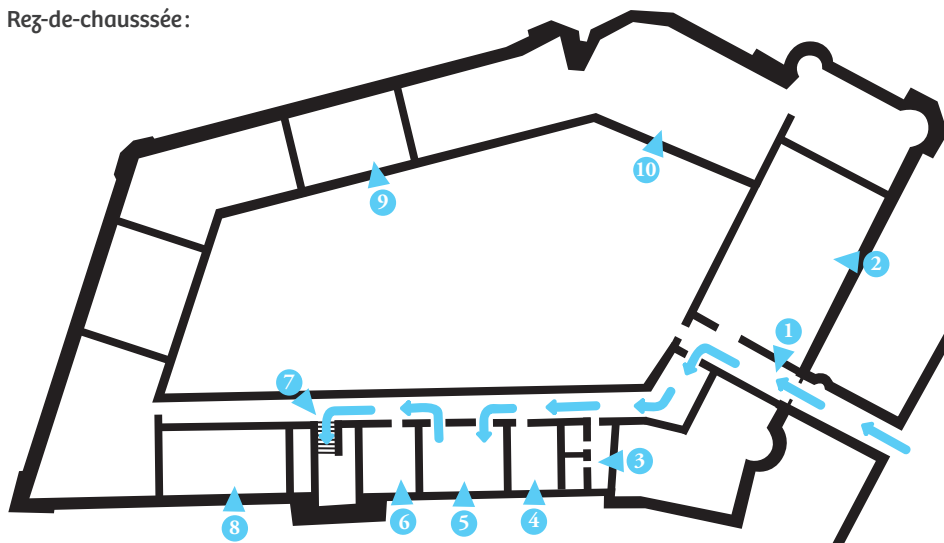


DÉCOUVRIR LES COLLECTIONS DU MUSÉE D'ARCHÉOLOGIE NATIONALE ET DOMAINE NATIONAL DE SAINT-GERMAIN-EN-LAYE

Rez-de-chaussée:



➡ Vers les salles d'exposition

1 Point d'information

2 Salle d'expositions temporaires

3 Accès handicapé - toilettes

4 Développement culturel

5 Billetterie - boutique

6 Salle des panneaux historiques

7 Escalier vers l'entresol

8 Ateliers

9 Bibliothèque

10 Chapelle

Une fois passée la vente du billet d'entrée dans la boutique du musée 5, empruntez le couloir qui vous mène vers l'escalier 7.

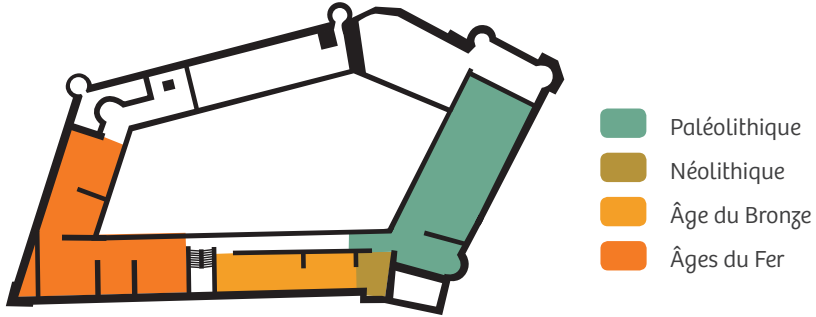
Sur votre gauche, vous découvrez la salle des panneaux historiques 6. À l'intérieur, des panneaux illustrés vous expliquent comment le château royal de Saint-Germain-en-Laye est devenu le musée d'Archéologie nationale.

En sortant, empruntez « l'escalier d'honneur » qui desservait à l'époque les appartements royaux. Vous pourrez observer les clefs de voûtes, les caissons sculptés, et les personnages peints aux retombées des ogives.

À l'entresol, prenez à droite, dirigez-vous vers le bout du couloir, prenez à gauche : la visite débute devant le crâne du mégacéros !

C'est parti ! Bonne visite.

Entresol:



Premier étage:

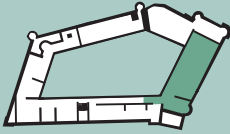


Le parcours des collections s'effectue sur deux niveaux dans un ordre chronologique: le Paléolithique, le Néolithique, l'âge du Bronze, le temps des Gaulois à l'entresol, puis la Gaule romaine, le premier Moyen Âge et la salle d'archéologie comparée au premier étage.

Cette vignette vous indiquera l'emplacement des œuvres tout au long de votre visite.



De – 800 000
à – 5 500



entresol

Thèmes des visites-conférences :

- Le Paléolithique
- Les premiers chasseurs
- Qu'est-ce que l'Homme ?
- Qu'est-ce que l'art ?
- La Salle Piette

Sélection d'objets :

1 **Mégacéros** : crâne de grand cerf découvert dans une tourbière d'Irlande. Le mégacéros possédait des bois extraordinairement développés. Leur envergure pouvait dépasser quatre mètres, ce qui obligeait l'animal à vivre en forêt claire ou en lisière de forêt plus dense. Il s'est éteint à la fin des temps glaciaires, il y a 10 000 ans, à cause du réchauffement du climat et du développement du couvert forestier.

Du Paléolithique au Mésolithique

Le Paléolithique est la première période de la Préhistoire et la plus longue. Il commence avec l'apparition de l'Homme, il y a environ 2,6 millions d'années en Afrique et s'achève vers 10 000 ans avant J.-C. Les hommes sont des chasseurs-cueilleurs nomades, qui tirent parti des ressources disponibles dans la nature.

En Europe, le Paléolithique est divisé en trois sous-périodes, correspondant à une évolution biologique, technique et culturelle :

- le Paléolithique inférieur (de – 800 000 à – 300 000 ans), avec Homo erectus. Les premiers outils en pierre sont le galet taillé et le biface. Domestication du feu vers – 400 000 ans.

- le Paléolithique moyen (de – 300 000 ans à – 40 000 ans), avec l'Homme de Néandertal.

Les principaux outils en pierre sont les éclats, les racloirs, les pointes. Premières sépultures.

- le Paléolithique supérieur (de – 40 000 ans à – 10 000 ans) avec Homo sapiens, qu'on appelle aussi « Homme de Cro-Magnon ». Les principaux outils en pierre sont les lames, les grattoirs et les burins. Apparition des outils

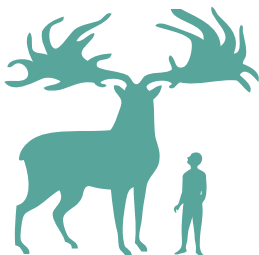
et des armes en os et en bois de renne : sagaies, harpons, propulseurs... Premières manifestations artistiques.

On parle d'art pariétal pour les parois des grottes et d'art mobilier pour les objets.

Les collections paléolithiques du musée d'Archéologie nationale sont parmi les plus riches au monde, notamment dans le domaine de l'art mobilier.



4



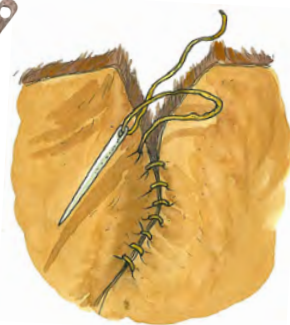
2 Bifaces : silex, site de Saint-Acheul à Amiens (Somme), période acheuléenne, vers – 500 000 ans. Les bifaces sont les premiers outils de silex entièrement taillés, de manière à obtenir deux faces et surtout deux tranchants. Ce sont aussi les premiers outils de silex symétriques.



3 Aiguille à chas : os, période magdalénienne, vers – 15 000 ans. L'aiguille à chas a été inventée il y a 20 000 ans environ. Une baguette est extraite de l'os en creusant deux sillons profonds, réguliers et parallèles : c'est la technique du double rainurage. Cette baguette est ensuite perforée et façonnée en aiguille.



4 Tête dite « La Dame à la capuche » : ivoire de mammouth, grotte du Pape à Brassempouy (Landes), période gravettienne, vers – 25 000 ans. L'un des plus anciens portraits de l'Homme par lui-même. Le visage triangulaire est encadré par une coiffure quadrilobée, interprétée tantôt comme une chevelure tressée, tantôt comme une capuche. Les traits du visage sont simplifiés ; le regard est présent sous les arcades sourcilières tandis que la bouche a été omise. L'expression de ce visage est énigmatique et en tout cas unique parmi les figures féminines gravettiennes. Pièce originale présentée dans la Salle Piette.



5 Statuette dite

« **Cheval de Lourdes** » : ivoire de mammouth, grotte des Espéluques à Lourdes (Hautes-Pyrénées), période magdalénienne, vers - 15 000 ans. Les détails de la tête, la bouche, les naseaux, les yeux et les oreilles, ainsi que la crinière sont fidèlement représentés. Le pelage est figuré par des séries de traits et de points finement gravés.



5

6 Bâton percé dit de

« **la Chasse à l'aurochs** » : bois de cerf, grotte de La Vache à Alliat (Ariège), période magdalénienne, vers - 15 000 ans. Figuration en relief d'une scène de chasse. L'opposition entre le naturalisme de la figuration animale et le schématisme des représentations humaines est souvent retrouvée dans l'art paléolithique.



6

7 Côte gravée dite de

« **la Frise des lionnes** » : os, grotte de la Vache à Alliat (Ariège), période magdalénienne, vers - 15 000 ans. Entre l'arrière-train d'un premier animal et l'avant-train d'un troisième, on peut voir un lion des cavernes entier, galopant, le corps étiré et la queue relevée.



7

8 Flûte : os de vautour,

grotte d'Isturitz (Pyrénées-Atlantiques), période aurignacienne, vers - 30 000 ans. La musique et la danse sont des formes d'art éphémères difficiles à appréhender. L'existence de la musique dès le début du Paléolithique supérieur est attestée par la découverte de plusieurs types d'instruments : flûtes, sifflets, rhombes et racleurs.

9 Galets peints : ocre rouge, grotte du Mas d'Azil (Ariège), période azilienne, vers - 10 000 ans. À la fin du Paléolithique, l'art devient beaucoup plus abstrait. Les galets aziliens, gravés ou plus souvent

peints, présentent une grande variété de décors : points alignés, bandes transversales, traits longitudinaux... Leur réalisation semble guidée par un souci de rapidité et de simplicité.



10



8



9



Contenu de la présentation :

Le parcours de la galerie paléolithique retrace l'évolution biologique, technique et culturelle de l'Homme pendant cette première période de la Préhistoire.

L'environnement de l'homme préhistorique.

L'évolution de l'Homme: depuis « l'Homme de Tautavel » jusqu'à « l'Homme de Cro-Magnon », sans oublier les Néandertaliens.

Les outils et les armes: en pierre, notamment en silex. Moulage d'un foyer d'un campement de chasseurs de rennes magdaléniens (vers - 15 000 ans).

Les éléments de parure: pierres, dents et coquilles percées; pendeloques et appliques diverses.

Sépulture de deux enfants Homo sapiens, le premier âgé d'un à deux ans et le second de deux à quatre ans, enterrés il y a 11 000 ans environ.

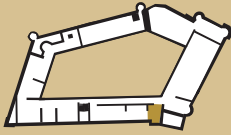
Les objets d'art mobilier: gravures et sculptures sur pierre mais aussi sur os, bois de renne ou ivoire de mammouth.

Deux ensembles de sculpture pariétale exceptionnels (Solutréen, vers - 20 000 ans et Magdalénien, vers - 15 000 ans)

10 Blocs sculptés: calcaire, abri du Roc de Sers (Charente), période solutréenne, vers - 20 000 ans. Cet ensemble d'art pariétal exceptionnel provient de l'effondrement d'un abri-sous-roche. Ces blocs sculptés

représentent surtout des figures animales mais aussi deux figures humaines schématiques et des signes. Ils montrent un grand sens du volume et du mouvement, en plus d'un véritable souci du détail.

De - 5 800
à - 2 100



entresol

Thèmes des visites-conférences :

- Le Néolithique
- Les premiers villages
- La naissance de l'agriculture
- La céramique au Néolithique

Sélection d'objets :

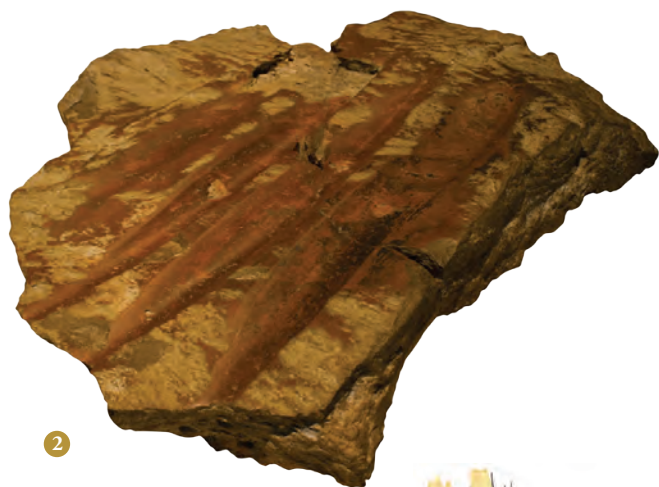
1 Haches et anneaux disque à valeur symbolique : Tombes mégalithiques armoricaines. 4^e millénaire avant J.-C. : Les grandes dimensions et les formes recherchées de ces objets d'apparat renforcent leur valeur symbolique.

Le Néolithique

Le Néolithique est la deuxième période de la Préhistoire. Devenu producteur de ses subsistances, et non plus prédateur, l'homme influe désormais sur son environnement et se sédentarise. Il construit les premiers villages et élève les mégalithes, les premières grandes architectures du monde. Un certain nombre d'innovations techniques voient le jour : la pierre polie, la céramique, le tissage. Les premiers réseaux d'échange à longue distance se constituent.



1



2



3



4

2 Polissoir en pierre : Genillé (Indre-et-Loire), le polissage des pierres permettait d'utiliser des roches moins tenaces et de régulariser les outils en silex. Il assurait une meilleure résistance aux chocs et rendaient les tranchants plus efficaces.

3 Meule dormante : Bernières-d'Ailly (Calvados) et broyon, Dolmen de Kersigneazu (Finistère); et céréales torréfiées. 4^e et 2^e millénaire avant J.-C. : Meule en pierre granuleuse sur laquelle on broyait le grain avec une molette.

4 Crâne avec double trépanation : Hypogées de la Marne, Os. 3^e millénaire avant J.-C. : pratique chirurgicale, la trépanation visait à soulager des suites de traumatismes.

5 Lames de silex fichées dans des vertèbres humaines : Villevenard (Marne). 3 500/2 500 avant J.-C. ; armature de flèche tirée à l'arc dans une vertèbre humaine.

6 Collier reconstitué de perles en variscite : Bretagne et Midi, 3^e millénaire avant J.-C. ; cette pierre semi précieuse était transformée en perles que l'on retrouve jusqu'au Languedoc. Ces bijoux qui nécessitaient parfois l'exploitation en mines des minéraux, avaient un caractère précieux.

7 Statue-menhir : Calmels-et-le-Viala, Le Mas Capelier (Aveyron), deuxième moitié du 3^e millénaire avant J.-C. ; dépourvue de bouche cette statue tient entre ses mains un objet énigmatique en forme de Y. Ces statues-menhir, qui représentent des hommes ou des femmes schématisés, étaient peut-être des marqueurs de territoire et représentations de chefs héroïsés.

8 Bouteille à collerette : sépulture du Melus, Ploubazlanec (Côtes d'Armor) ; Guidel (Morbihan) ; Terre cuite. 3 000/2 500 avant J.-C. : ces productions retrouvées sur le littoral breton témoignent de contacts dans toute la moitié nord de l'Europe au 3^e millénaire.





8



7



Contenu de la présentation :

La présentation est thématique et régionale.

Témoignage des nouvelles pratiques agricoles; l'élevage.

Les inventions et techniques majeures :

le polissage des outils de pierre, la céramique, le tissage à travers ses rares traces. Les nouveaux outils qui reflètent les progrès techniques.

Évocation des premières mines de silex.

La parure :

perles et pendentifs en coquillages, dents animales perforées.

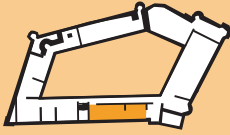
Expression de la pensée religieuse :

statuettes féminines, statues-menhirs.

Mobilier funéraire de sépultures mégalithiques (dolmens).

Apparition de la métallurgie du cuivre.

De - 2 100
à - 750



↑
entresol

Thèmes des visites-conférences :

- L'âge du Bronze
- La vie quotidienne à l'âge du Bronze
- L'Iliade et l'Odyssée

L'âge du Bronze

L'âge du Bronze marque une évolution plus qu'une rupture avec le Néolithique. On assiste à une diversification voire à une hiérarchisation sociale accrue, en grande partie dues à l'apparition puis au développement de la métallurgie du bronze. Richesse facile à thésauriser et à recycler, le bronze est source de rivalités et de heurts. Minerais et objets métalliques s'inscrivent dans des réseaux d'approvisionnement et d'échanges variés qui traversent toute l'Europe.

L'artisanat se spécialise, l'homme d'armes et le chef guerrier affirment leur prééminence dans une société toujours rurale. La lutte pour la suprématie sociale et économique engendre une production somptuaire à l'usage des puissants ou des dieux, mais aussi la multiplication de dépôts, symptômes d'insécurité et d'instabilité.

Sélection d'objets :

1 Cuirasses : Lieu-dit « Petit Marais », Marmesse (Haute-Marne) Bronze final, 9^e-8^e siècle avant J.C. : chacune d'entre elles est composée de deux coques en feuille de bronze chaudronnée, rivetées sur l'un des côtés et fermées de l'autre par un système à crochet.



1





2



3



4

2 Bracelets à oreilles ouverts, Réallon : Champ-Colombe (Hautes-Alpes), Bronze final, 8^e siècle avant J.-C. : finement gravés d'ornements géométriques rectilignes. Ces bijoux, qui provenaient d'une cachette, signalent le commerce à travers les cols sud-alpins.

3 Cône : Aventon (Vienne), 1 500/1 200 avant J.-C., or : sans doute objet de culte, ce cône, fait d'une feuille d'or, présente une riche décoration évoquant des cycles cosmiques.

4 Canine de suidé en-châssée dans une résille de bronze à décor de spirales : La Colombine (Yonne), vers 1 200 avant J.-C. : objet de prestige aussi appelé «aumônière».

5 Moule de hache avec hache: Sorel Mousel, Le Fort-Harrouard (Eure-et-Loir). Le métal, une fois obtenu, était stocké sous forme de lingots de formes diverses. Il était ensuite coulé dans des moules en pierre, en bronze ou en terre cuite.

6 Jambière à spirales et « fil récurrent »: La Colombine (Yonne), Bronze final. 1 200-1 100 avant J.-C.: ornement féminin.

7 Ceinture en bronze enchâssée dans une résille de bronze à décor de spirales: La Colombine (Yonne), vers 1200 avant J.-C.: objet de prestige aussi appelé « aumônière ».

8 Vase: Rancogne (Charente), céramique, 11^e-10^e siècle avant J.-C.: mis au jour dans un sanctuaire de la fin de l'âge du Bronze. Ce vase exceptionnel montre trois personnages schématisés qui se tiennent la main.



7

5





6



8

Contenu des vitrines:

Armes en bronze:
casques, cuirasses (ensemble unique en Europe).

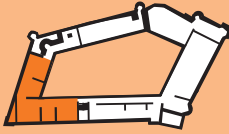
Parure:
épingles de bronze, lourds bracelets, torques (colliers rigides), jambières, ceintures, pendeloques. La plupart des bijoux en or sont massifs. Les premiers ors de France sont parmi les plus anciens de toute l'Europe occidentale.

L'art du bronzier:
lingots de matières premières, moules, marteaux, enclumes, objets bruts, matrices, ciseaux.

Ensemble de cachettes de fondeurs et de bronziers:
pièces intactes et déchets récupérés pour être fondus.

Objets trouvés dans les Palafittes (villages en bordure de lac et rivière) du lac du Bourget.

De - 800
à - 25



entresol

Thèmes des visites-conférences :

- Vivre au temps des Gaulois
- La bataille d'Alésia
- Cultes et rituels gaulois
- L'art celtique

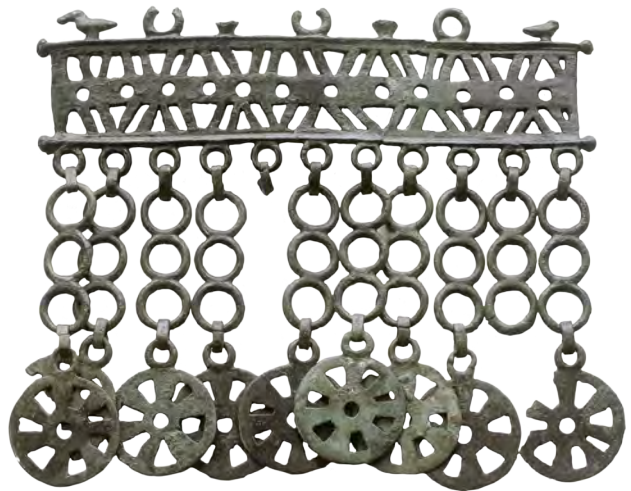
Sélection d'objets :

1 **Plaque à pendeloques à décor ornithomorphe** : Forêt des Moidons, Ivory (Jura). 6^e siècle avant J.-C. Cette parure féminine porte un décor de rouelles et d'oiseaux.

Les âges du Fer

Le premier âge du Fer (de 800 avant J.-C. à 475 avant J.-C.)

L'apparition du fer s'accompagne de mouvements de populations et de profonds bouleversements économiques et sociaux. Posséder le fer encore assez rare, est en effet signe de richesse et de puissance. Des tombes de chefs symbolisent cette puissance, notamment dans le centre-est et l'est de la France. Ces habitants se sont installés surtout là où abondait le minerai. Des citadelles sont édifiées sur les routes du commerce avec les Etrusques et les Grecs. Les Princes qui contrôlent les échanges à longue distance vivent fastueusement. Ils sont enterrés avec leur char et leurs objets les plus précieux. Ces sépultures aristocratiques sont associées à la construction de tertres funéraires monumentaux. Le volume de ces tumulus peut atteindre plusieurs dizaines de milliers de mètres cubes de matériaux. Les défunts sont inhumés à l'intérieur de chambres funéraires en bois, dans lesquelles est déposé un char à quatre roues. Un service à boire en vaisselle métallique, pouvant contenir plusieurs centaines de litres de boisson, est en général associé à la tombe.



1



2

Au temps des Gaulois (Le deuxième âge du Fer, de 475 avant J.-C. à 25 avant J.-C.)

Les Gaulois vivaient pendant ce que les archéologues appellent « l'époque de La Tène », du nom d'un important site découvert en Suisse en 1858. Ils occupaient le centre de la France actuelle. Paysans, artisans de génie, guerriers redoutés, marchands habiles, les Gaulois ont aussi construit les premières villes : les oppidas. C'est à Alésia, en 52 avant J.-C. que Vercingétorix livra sa dernière grande bataille contre Jules César.



3



4

2 Boucles d'oreilles en or : Sainte-Colombe-sur-Seine (Côte-d'Or), « Tumulus de la Butte », tombe à char féminine, 6^e siècle avant J.-C.

Ces bijoux, formés d'un ruban en or, sont décorés de lignes droites et de zigzags (couchés accolés) obtenues au repoussé et par estampage. Sur la face extérieure sont soudées seize rangées de deux petites capsules constituées chacune de trois cupules soudées.

Mais, la « princesse » de Sainte-Colombe pouvait-elle encore bouger sa tête lorsqu'elle portait ses boucles d'oreilles d'environ 25 grammes chacune ?

3 Fibules à tête de canard : bronze et corail, environs de Châlons-en-Champagne, 5^e siècle avant J.-C. Le bestiaire gaulois permet d'observer de nombreux oiseaux aquatiques, en particulier les canards. Ces oiseaux appartiennent à une ancienne tradition remontant à l'âge du Bronze, qui semble liée au culte du soleil.

4 Casque : Berru (Marne). Bronze martelé et gravé, corail. Vers 375 avant J.-C. Découvert dans une tombe à char, il est fait d'une seule tôle de bronze qui se termine par un couvre-nuque. Le sommet et la base du casque portent un décor gravé.

5 « Dame de Beaupréau » : statue en pierre du 2^e siècle avant J.-C., qui provient des environs de Beaupréau (Maine-et-Loire). Personnage féminin portant un torque autour du cou et des bracelets à chaque bras. Sa chevelure se termine, dans le dos, par une natte.

6 « Couvercle », Tombe à char de « La Fosse Cotheret » : Roissy-en-France (Val d'Oise). Bronze, 3^e siècle avant J.-C. Retrouvé en avant du char, il s'agit peut-être d'un élément de décor d'un récipient en matériaux organiques. Son décor est composé de têtes d'animaux fantastiques.

7 « Statue de Chef gaulois » : Emmanuel Fremiet (1824-1910), (Hauteur 157 cm - Largeur 150 cm), bronze. Commande impériale du 10 mars 1864. Inscrit sur le socle : « L'armure et les armes font partie des collections du musée ».

8 Torque : or, Mailly-le-Camp (Aube), 1^{er} siècle avant J.-C. Ce grand torque, ou collier rigide, de 20 cm de diamètre est caractéristique des productions de la grande orfèvrerie de la fin du 1^{er} siècle avant notre ère. Il n'est plus massif, mais en feuilles d'or, ce qui permettait aux artisans d'économiser le métal. Une armature en fer glissée à l'intérieur assure la rigidité. Six graffites, en caractères grecs, sont gravés sur sa face interne. Trois d'entre eux nous livrent le nom des Nitiobroges, peuple



5



6

gaulois de la région d'Agen. À cette époque, le torque n'est plus un attribut humain, mais divin. Cet objet a peut-être orné le cou d'une statue dans ce sanctuaire.

9 Épée à tête humaine : découverte dans une tombe à char. Tesson (Charente-Maritime). Début du 1^{er} siècle avant J.-C.; Bronze et fer. Cette arme à poignée en bronze est carac-



8



10



7

9



Contenu de la présentation :

La Gaule des origines :
culture matérielle et
organisation sociale.

Cultes et rituels gaulois :
dernières découvertes des
sanctuaires gaulois.

Aristocrates guerriers, sages
et savants :
chefs d'œuvre de l'art
celtique.

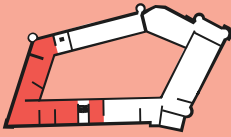
Napoléon III et l'archéologie
gauloise :
le rôle du musée d'Archéologie
nationale dans le
développement européen
de l'archéologie celtique et
gauloise.

La Gaule de Vercingétorix :
Alésia ; la civilisation
gauloise à la veille de la
conquête romaine.

caractéristique des tombes gauloises
très riches.

**10 Statère d'or à l'effigie de
Vercingétorix :** Pionsat (Puy-de-
Dôme), 1^{er} siècle avant J.-C., or.

De - 27
à 476



1^{er} étage du musée

Thèmes des visites-conférences :

- La Gaule romaine
- La Gaule romaine et le nectar des dieux
- La vie dans les campagnes gallo-romaines
- La vie urbaine en Gaule romaine
- Dieux et héros de l'antiquité gallo-romaine
- Voyage littéraire en Gaule romaine

Sélection d'objets :

1 Divinité? Bouray (Essonne). Fin du 1^{er} siècle avant J.-C., début du 1^{er} siècle après J.-C. Bronze. Ce personnage désigné par son torque comme un dieu ou comme un héros, est assis en tailleur dans la position chère aux Celtes. L'attention est attirée par la tête, très disproportionnée par rapport au corps, schématique. Ces caractéristiques relèvent de l'esthétique gauloise. L'identité du personnage : dieux gaulois, héros divinisé, ou ancêtre ?

La Gaule romaine

La conquête de la Gaule chevelue par Jules César au début de la seconde moitié du 1^{er} siècle avant J.-C. est considérée comme le point de départ d'une transformation profonde, politique, économique et sociale : sa romanisation. Après une longue phase de pacification, la Gaule, intégrée dans l'Empire romain, est organisée principalement par l'empereur Auguste, qui règne de 27 avant J.-C. à 14 après J.-C. La structure politique, administrative, sociale et religieuse de la Gaule est totalement bouleversée. L'urbanisation, accompagnée de la constructions d'édifices publics, de monuments de spectacles, de thermes, la construction d'un réseau routier très développé, la diffusion de l'écriture, sont autant d'éléments marquants de cette période.



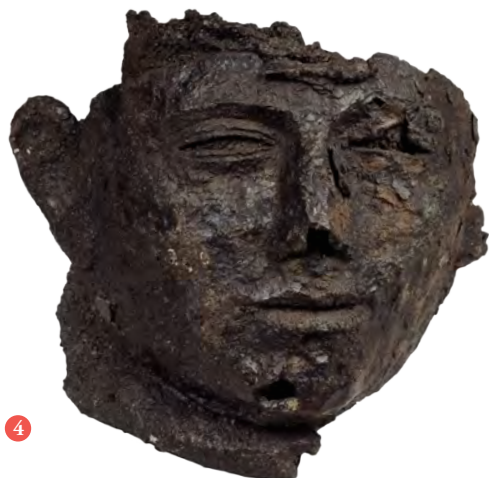
1



2



3



4

2 Statue de culte, Apollon : Entrains (Nièvre). Fin du 1^{er} siècle, début du 2^e siècle après J.-C. Calcaire. La Gaule romaine compte de très nombreux sanctuaires, les fidèles viennent y honorer une ou plusieurs divinités. La chambre sacrée, la cella, renferme une représentation de celle(s)-ci, très rarement conservée. Apollon est souvent honoré en Gaule comme dieu guérisseur.

3 Stèle funéraire d'Apinusus Iclius : Entrains (Nièvre) 2^e siècle après J.-C. Le défunt, vêtu de son costume habituel, est accompagné de ses outils et de ses animaux familiers. La représentation du défunt vise en général à perpétuer son souvenir, mais aussi, pour les monuments les plus riches, son prestige et sa puissance. Les sépultures situées en dehors des agglomérations, le long des voies, interpellent le passant.

4 Visière de casque : Chassenard (Allier). Vers 40 après J.-C. Fer. Ce qui semble être un masque de fer est en réalité la visière d'un casque de parade militaire romain. Ce type de casque luxueux, sans doute réservé à des officiers, était porté par des cavaliers de l'armée romaine, pas au combat, mais lors de joutes, de parades... L'officier qui porta ce casque était peut-être affecté à la surveillance de l'atelier monétaire de Lyon.

5 Vase en céramique sigillée à décors de combats de gladiateurs :

Lezoux (Puy-de-Dôme). 2^e siècle après J.-C. De très importants ateliers de production de céramique prospèrent à Lezoux, à partir de la fin du 1^{er} siècle après J.-C. Leur principale production, une vaisselle de table rouge, brillante et élégante, en céramique dite sigillée, est diffusée très largement dans toute l'Europe occidentale.



5



6 Couple dit « amants de Bordeaux » :

Bordeaux (Gironde). Fin 2^e - début 3^e siècle après J.-C. Terre cuite blanche. Un chien est endormi au pied du lit. Les deux personnages, nus, mais recouverts en partie d'une couverture, sont tendrement enlacés. Traitée ici avec beaucoup de délicatesse, la scène n'a rien de commun avec les représentations érotiques très crues habituelles sur les lampes en terre cuite d'époque romaine. Elle saisit de façon unique l'intimité d'un couple.



6

7 Sandale : Mayence (Allemagne) 1^{er} siècle après J.-C. Cuir et fer. Cette sandale en cuir à semelle cloutée, exceptionnellement conservée (les matériaux organiques : bois, tissus, cuir... sont en général détruits par le temps) est une chaussure militaire romaine, une caliga.



7

8 Trésor d'orfèvrerie :

Rethel (Ardennes). Découvert en 1980, le trésor pèse plus de seize kilos. Les seize objets qui le composent avaient été enveloppés dans des tissus et déposés dans

un vaste bassin de bronze, presque entièrement détruit. La vaisselle de table, sur laquelle apparaît le nom du propriétaire gravé à la pointe : Silvester, les bijoux, les objets de toilette et parure de la

table constituaient le capital d'un particulier, qui jugea bon de le mettre à l'abri de dangers inconnus de nous, en l'enfouissant, vers 260-270 probablement.



8



9



10

9 Mosaïque dite « des saisons » : Saint-Romain-en-Gal (Rhône). Tesselles de pierre, marbre, verre. Début du 3^e siècle après J.-C. La mosaïque, dont plus du tiers manque,

ornait le sol d'une grande demeure sub-urbaine de Saint-Romain-en-Gal. Les activités agricoles et les fêtes des quatre saisons sont représentées en 40 tableaux, dont 27 subsistent,

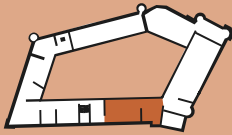
qui s'articulent autour des quatre tableaux centraux où figurent des personnifications des Saisons : l'Hiver est une femme emmitouflée sur un sanglier, le Printemps un Amour nu sur un taureau, l'Été un Amour nu sur un lion, l'Automne un Amour nu sur un tigre.

10 Fibule cruciforme : Provenance inconnue. Or. Fin 4^e – début 5^e siècle après J.-C. Cette fibule est plus qu'un accessoire du costume, destiné à attacher des vêtements. À l'époque romaine tardive, c'est un insigne porté par des militaires de haut rang et des hauts fonctionnaires de l'Empire romain. C'est l'un des objets les plus représentatifs de l'Antiquité tardive, période de mutations importantes.

contenu des uitrines :

- Le monde des dieux.
- Le monde des morts.
- L'organisation politique et sociale.
- L'armée romaine en Gaule.
- L'agriculture.
- L'artisanat.
- Les échanges, le commerce.
- L'écriture.
- Vie quotidienne :
- L'habitat.
- L'alimentation.
- Le costume, la parure, la toilette.
- Les loisirs.
- L'Antiquité tardive.

De 476
à 1 000



1^{er} étage du musée

Thèmes des visites-conférences :

- À l'aube du Moyen Âge
- À la découverte du premier Moyen Âge
- Voyage littéraire en Gaule mérovingienne

Sélection d'objets :

1 **Table d'autel :**
Saint-Marcel-de-Crusol (Ardèche), 5^e siècle.
Peut-être encore romaine tardive, cette table d'autel en marbre montre l'importance qu'a prise l'Église chrétienne en Gaule dès la fin de l'Empire. Elle présente les apôtres sous forme de brebis et de colombes convergeant vers le nom du Christ.

Le premier Moyen Âge

Dès le 4^e siècle, de nombreux étrangers que les Romains appellent « Barbares » immigrent dans l'Empire. La plupart d'entre eux sont des Germains. Leurs migrations s'intensifient au 5^e siècle et lorsque le dernier empereur est déposé en 476, ces Barbares deviennent les maîtres de l'Europe occidentale.

Parmi eux se trouve Clovis, roi franc de la dynastie mérovingienne, qui réunit la Gaule : elle devient progressivement la France. Le Moyen Âge débute mais, au 6^e siècle (« Mérovingien ancien »), le mode de vie est encore très marqué par l'Antiquité bien que l'apport germanique soit visible dans bien des domaines. La situation évolue au 7^e siècle (« Mérovingien récent ») quand émerge vraiment la société médiévale : les pratiques funéraires et le costume s'en font le reflet.

Au contraire, à partir de la fin du 8^e siècle, la dynastie carolingienne (751-987) cherche à renouer avec l'Antiquité dans le cadre d'une « Renaissance » bien visible dans l'art. Mais dans la vie quotidienne des Francs, la différence entre Mérovingiens et Carolingiens reste peu visible.



1



2



2 Le chef de Lavoye : Meuse, vers 500. Ce chef se distingue par des armes exceptionnelles (dont une épée à poignée plaquée d'or) mais aussi par une garniture d'aumônière et une plaque-boucle de ceinture décorées de grenats cloisonnés, ainsi que par une cruche de bronze estampée de scènes de l'Évangile.



4

3 Epée au pommeau décoré d'anneau : Chaouilley (Meurthe-et-Moselle), vers 550. Ce chef est enterré avec tout son armement : lance, angon (javelot), flèches, francisque (hache de jet) et épée. Cette dernière avait une poignée de bois recouverte d'argent dont le pommeau figure deux anneaux enlacés que l'on interprète comme un symbole de lien d'homme à homme.



3

4 Figuration du Christ : Grézin (Puy-de-Dôme), 5^e-6^e siècle. Les églises mérovingiennes étaient ornées de carreaux de terre cuite figurant des scènes bibliques. C'est sans doute le cas de celle-ci, qui représente un personnage armé et nimbé comme un empereur romain tardif. Il foule aux pieds un basilic et pourrait de ce fait être une image du Christ tel qu'on se le représentait à l'époque.

5 Plaque-boucle reliquaire : Bourgogne, vers 580. Cette plaque-boucle de ceinture représente Daniel dans la fosse aux lions. Le style est très schématique, comme souvent à l'époque mérovingienne, et la forme de l'objet est typique de l'artisanat bourguignon de la fin du 6^e siècle. L'objet constituait aussi un petit reliquaire que son propriétaire portait sur lui.

6 La jeune fille de Chaouilly : Meurthe-et-Moselle, vers 550. Cette jeune défunte était enterrée avec la parure des riches mérovingiennes du 6^e siècle : deux paires de fibules (certaines à grenats cloisonnés), un collier de perles de verre, un bracelet de bronze et un pendant de cordelière en cristal de roche. Moins courant, un coquillage de la mer Rouge ou de l'océan Indien était porté en talisman pour favoriser sa fécondité.

7 Tombe 1094 de Breny : Aisne, fin 5^e-6^e siècle. Les femmes wisigothiques et ostrogothiques vivant parmi les Francs se distinguaient par une parure constituée de deux grandes fibules en tôle d'argent. Cette défunte a aussi emporté dans la tombe une petite amphore en céramique sigillée.

8 Armes carolingiennes : 8^e-10^e siècles. Après 700, les objets se font rares dans les tombes. Mais on retrouve néanmoins des armes de l'époque



5



6



7



carolingienne, notamment dans les rivières : elles ont pu servir lors d'affrontements entre Francs et Vikings.

9 Tombe viking de l'île de Groix : Morbihan, 10^e siècle. Il s'agit de la seule tombe viking en bateau retrouvée en France. Elle contenait de l'armement, de l'outillage et même des pions



de jeu en ivoire de morse attribué à un chef sans doute basé en Angleterre.

10 Tombe de la reine Arégonde: Saint-Denis, vers 580. Belle-fille de Clovis, la reine Arégonde a vécu au 6^e siècle. Elle a été enterrée à Saint-Denis, où sa tombe a pu être identifiée

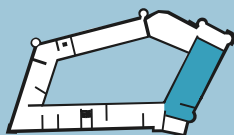
en 1959 grâce à son anneau sigillaire. La reine portait aussi une grande plaque-boucle de ceinture à contre-plaques, deux fibules circulaires à décor cloisonné, des boucles d'oreille d'origine méditerranéenne, des garnitures de jarretière en argent et trois épingles, dont une grande décorée de grenats. Des traces de sa robe et de son voile en soie chinoise ont également été retrouvées.

Contenu de la présentation :

- La Gaule du premier Moyen Âge.
- La civilisation mérovingienne.
- Les croyances.
- L'habitat.
- Les mobiliers funéraires.
- Les tombes de « chefs ».
- Le costume masculin.
- Parures féminines et bijoux.
- La vaisselle.
- Les techniques.
- Les échanges.
- Les fouilles de la basilique de Saint-Denis.



L'archéologie comparée



1^{er} étage du musée

Thèmes des visites-conférences :

- De la salle de bal à la salle des cinq continents
- Les mythes des anciens mondes
- Voyage en Méditerranée

Sélection d'objets :

1 **Statuette féminine égyptienne:** Hiérakonpolis (?) Kom el-Akhmar (Egypte). Terre cuite peinte. Époque Nagada II, vers 3 600-3 250 avant J.-C. Faisant partie d'un ensemble funéraire, elle pouvait jouer le rôle d'une divinité ou d'une « gardienne du mort ».

L'essentiel des collections est entré au musée avant la Première Guerre mondiale. Elles sont composées d'objets archéologiques ou ethnographiques d'origine étrangère afin d'offrir au visiteur un panorama des cultures archéologiques du monde entier pour remettre en contexte les cultures matérielles du territoire français. Sur la longueur de la pièce, on a choisi d'évoquer l'écoulement du temps (du Paléolithique au début du Moyen Âge) et la succession des inventions techniques : taille de la pierre, travail de la terre cuite, métallurgie.

Sur la largeur de la pièce, les zones géographiques (Afrique, Asie, Proche Orient, Europe, Amérique) sont présentées en vis-à-vis. Ce parcours permet de souligner les ressemblances ou les différences d'évolution entre les cultures des différentes régions du monde.



1



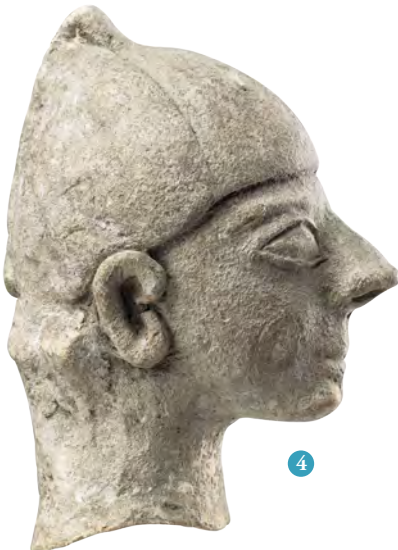
2

2 Vase hémisphérique à décor de motifs géométriques et d'oiseaux stylisés bruns : Suse, Iran. Terre cuite, époque de Suse I, fin 5^e début 4^e millénaire avant J.-C.



3

3 Statuette féminine : Tell Meçkur (Bulgarie), taillée dans de l'os. Néolithique. Deuxième moitié du 5^e millénaire avant J.-C. Ce type de figurine était vraisemblablement fiché dans un support. Elle était sans doute en rapport avec un culte de la fécondité.



4

4 Tête d'une statuette d'un guerrier casqué : Chypre. Pierre. 7^e siècle. avant J.-C. Les divinités masculines à caractère guerrier se voyaient offrir des images de cavaliers, de guerriers ou de chars.

5 Tête de canard :
Ras Shamra - Ougarit
(Syrie). Ivoire. Âge du
Bronze récent du Levant.
Ornement de boîte à
fard. Ce type d'ornement
traduit les intenses rela-
tions commerciales et
culturelles entre la côte
du Levant et l'Égypte à
la fin de l'âge du Bronze.

6 Statuette d'orant :
Espagne, Cerro de
Los Santos (Albacete,
Espagne). Bronze. Âge
du Fer ibérique, 4^e-3^e
siècle. avant J.-C. Les
fidèles déposaient dans
certains sanctuaires ou
à proximité de sources
de nombreuses figurines
d'ex-voto qui nous ren-
seignent sur les costumes
et les coiffures en vogue
à cette époque.

**7 Épingle à tête zoo-
morphe :** scène de chasse
au cerf attaqué par deux
chiens. Nécropole de
Koban (Ossétie-du-
Nord). Bronze. Première
moitié du 1^{er} millénaire
avant J.-C. Cet objet
évoque le monde fami-
lier des chasseurs monta-
gnards du Caucase, qui
exploitaient les richesses
minières de la région et
chassaient bouquetins,
mouflons et cervidés.

8 Lur : provenance
inconnue, Danemark.
Bronze coulé à la cire
perdue. Âge du Bronze
final. 9^e-8^e siècle avant
J.-C. Souvent enfouis
par paires et intention-
nellement déposés, ils
évoquent les premiers
instruments de musique
fabriqués dans des
cornes de bovins.

**9 Diadème en tôle
d'or :** tombe de Kertch
(Crimée, République

fédérative de Russie), dernier tiers
du 4^e siècle après J.-C. Pièce ma-
jeure d'un ensemble funéraire, cette
couronne montre la permanence
de la richesse et la position sociale
d'un membre de l'aristocratie de la

région du Bosphore, à l'époque
des invasions des Huns.



5



7



6



8



9



10



11

10 Gobelet avec anse en forme de bouquetin : tombe indéterminée de la nécropole de Mouçï Yeri (Arménie), terre cuite grise, âge du Bronze final (15^e-18^e siècle

avant J.-C.). Rare vase dont l'anse en forme de bouquetin évoque son appartenance à l'environnement montagnard si caractéristique du Caucase.

11 Jarre à provisions : terre cuite, culture de Yangshao (Chine), 3^e millénaire avant J.-C., le décor géométrique est constitué de larges bandes peintes en rouge et noir, (brun de fer et pourpre de manganèse) fixées par une cuisson.

Contenu de la présentation :

Le peuplement de l'Ancien Monde :

Les premiers chasseurs-cueilleurs d'Afrique et du monde eurasiatique de 3 000 000 à 50 000 avant J.-C.

Les premiers agriculteurs de l'Ancien Monde et l'avènement de l'histoire vers 3 000 avant J.-C. (le Sahara, l'Égypte, Suse, la Bulgarie, l'Extrême-Orient).

Les âges des métaux et la naissance de l'Europe entre 2 000 avant J.-C. et 100 après J.-C. (le Caucase, Chypre et la Grèce, l'Italie, la péninsule ibérique, l'Europe centrale et septentrionale).

La période des Grandes Migrations de la fin de l'Antiquité au Moyen Âge (400 à 1 000 après J.-C.).

L'Amérique ou le Nouveau monde.

Pour compléter l'évocation de l'architecture antique : présentation de maquettes de monuments antiques français et étrangers.

Paléolithique

Épipaléolithique

Mésolithique

Néolithique

- 800 000



Premiers outils : galets aménagés, bifaces

- 400 000



Domestication du feu

- 35 000



Premières manifestations artistiques

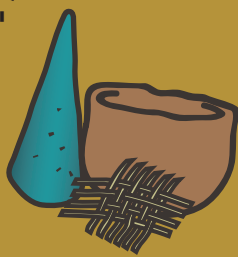
- 10 000



Galets « aziliens » peints ou gravés

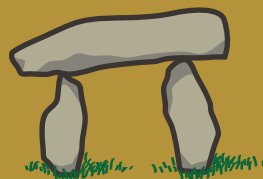
- 8 000

- 5 800



Pierre polie, céramique et tissage

- 4 500



Sépultures mégalithiques



Homo Erectus



Homme de Néandertal
premières sépultures



Homo Sapiens

Envie d'en savoir plus ? voici quelques propositions :

- Découvrez **les collections du musée** avec un conférencier de la Réunion des Musées Nationaux-Grand-Palais, entre adultes ou en famille lors de visites-conférences, visites-ateliers, visites contées ou visites explorations.
- Vous n'avez pas encore vu la célèbre «**Dame à la capuche**» (découverte à Brassempouy dans les Landes), visitez la salle Piette, vous serez transportés au cœur de la préhistoire. De nombreux chefs-d'œuvre de l'art préhistorique y sont exposés.
- Accédez librement à **la chapelle**. Chef d'œuvre du gothique rayonnant, cette chapelle est construite entre 1230 et 1238 par Pierre de Montreuil, à l'initiative du roi Louis IX (Saint-Louis 1221-1270). Elle préfigure par son plan et son architecture la Sainte-chapelle de Paris, érigée quelques années plus tard dans l'île de la Cité (1240-1248). Mariages princiers et baptêmes royaux s'y enchaînent. François I^{er} y épouse Claude de France en 1514, Louis XIV né à Saint-Germain-en-Laye y est baptisé.
- Approfondissez vos connaissances et **échangez avec des spécialistes** lors de nos différents rendez-vous : les journées nationales d'archéologie, le mois de la Préhistoire, le mois du Moyen Âge.
- Fréquentez notre **centre de documentation** et notre **bibliothèque spécialisée** qui réunissent la documentation nécessaire à l'étude des œuvres et couvrent les domaines disciplinaires en relation avec les collections du musée.
- Faites une pause à **la librairie du musée** en feuilletant les guides du musée, les catalogues d'expositions, les ouvrages spécialisés en archéologie, les livres pour enfants.



Crédits photographiques :

Agence photo RMN-GP :

Jean-Gilles Berizzi, Thierry Le Mage, Hervé Lewandowski,
Gérard Blot, Jean Schormans, Martine Beck-Coppola, Christian Jean,
René-Gabriel Ojéda Daniel Arnaudet

MAN : Loïc Hamon



Réunion des Musées Nationaux
Grand Palais



Musée
d'Archéologie nationale
Domaine national
Saint-Germain-en-Laye



Âge du Bronze

- 2 100



Métallurgie
du bronze



Développement des échanges
sur longues distances

Âge du Fer

premier

second

- 800

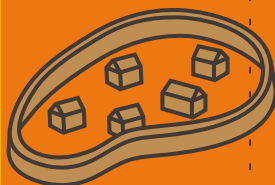


Chars
à quatre roues

- 450



Apparition de la
monnaie



Oppidas

- 50

Casque
d'Alésia

Gaule romaine

haut-Empire

antiquité tardive

Premier Moyen Âge

Mérouingiens

Carolingiens

-27

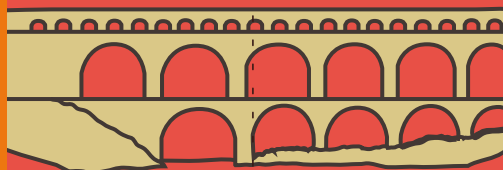
250

476

750

800

1000



Urbanisation



Christianisation
de la Gaule



Sacre de
Charlemagne



gaulois

DA P I N S V S T E N V S M

Diffusion de l'écriture

508



Baptême
de Clovis

850



Invasions
vikings