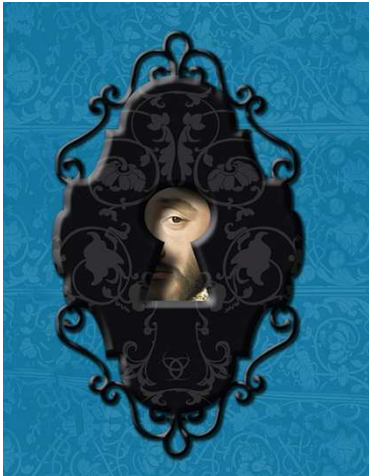


Saint-Germain-en-Laye, le 16 avril 2019



Visite guidée en famille « Le secret du roi Henri II ». Saint-Germain-en-Laye, MAN.

© MAN / Aurélie Vervueren

Le musée d'Archéologie nationale propose pendant les **vacances scolaires** un **programme d'activités** spécialement conçues pour les enfants et adolescents. L'objectif est d'apporter à toute la **famille** les clés pour mieux comprendre la vie de nos ancêtres tout en se divertissant. Pour les vacances de Printemps, le MAN donne à nouveau rendez-vous au public, avec cette fois-ci, **quatre visites inédites** s'articulant autour de l'exposition **Henri II. Renaissance à Saint-Germain-en-Laye**, du :

Samedi 20 avril au dimanche 5 mai 2019

VISITE GUIDÉE EN FAMILLE

○ [Le secret du roi Henri II](#) :

Dès 7 ans (1h30)

Lors de ce parcours, les enfants font la connaissance d'un roi : Henri II et découvrent une époque : la Renaissance. Sur leur chemin, ils doivent retrouver un mot mystère de quinze lettres en faisant appel à leur sens d'observation, leur curiosité et leur logique pour pouvoir répondre à toutes les questions-énigmes. Cette visite est réalisée par un guide-conférencier qui accompagne les petites troupes tout au long de leur enquête.

PARCOURS LIBRE EN FAMILLE

○ [Henri II. Renaissance à Saint-Germain-en-Laye](#) :

Dès 7 ans

À l'aide d'un dépliant, les familles partent à la découverte de la Renaissance française et d'un de ses plus illustres représentants : le roi Henri II. Dans le lieu-même qui le vit naître, le château de Saint-Germain-en-Laye, et dans lequel il vécut en compagnie de sa femme, Catherine de Médicis, et de ses enfants, elles se laissent guider pas à pas pour appréhender le règne de ce souverain au destin tumultueux et tragique mais guidé par l'amour. À travers un parcours ponctué de haltes et d'anecdotes, parents et enfants doivent reconstituer un mot mystère lié à un moment clé du règne d'Henri II et dont les conséquences sont encore visibles aujourd'hui.

VISITES GUIDÉES CLASSIQUES

○ [Henri II. Renaissance à Saint-Germain-en-Laye](#) :

Dès 13 ans (1h)

Le roi Henri II est né le 31 mars 1519 au château de Saint-Germain-en-Laye, désormais musée d'Archéologie nationale. Pour célébrer son 500ème anniversaire, le MAN invite les visiteurs à partir à la découverte de ce souverain, illustre mais discret, de sa famille, de ses loisirs mais aussi de ses désirs de conquêtes. Cette exposition, ponctuée d'objets et de portraits tous plus surprenants les uns que les autres, ne manque pas de piquer la curiosité du public et de lever le voile sur la cour des Valois durant la Renaissance française.

○ [La mode à la cour d'Henri II :](#)

Dès 13 ans (1h)

Si le costume sous François Ier a été influencé par les modes italiennes, lors du règne d'Henri II, la cour, sous l'influence combinée de la mode espagnole et de la Réforme, revient à plus de rigueur. Le vêtement est alors régi par des règles, des lois, les fameuses lois somptuaires que Henri II renforcera. C'est cette codification, observable à travers les portraits d'apparat de l'exposition que le public peut découvrir, notamment à travers quelques éléments clés tels que le développement des vertugadins qui annoncent la crinoline du XIX^e siècle, la curiosité des chausses à braguette, l'apparition des poches et les premières collerettes plissées.

MAIS AUSSI ...

[Des ateliers créatifs pour une découverte ludique de l'archéologie](#)

Ces activités se déclinent autour de l'archéologie et ses méthodes, mais aussi autour de pratiques artistiques anciennes. Chacune d'elles est liée à une période historique précise, du Paléolithique à la Gaule romaine.

La séance commence par une visite des salles du musée en lien avec la période historique évoquée, puis se poursuit sur une création en salle d'atelier que les enfants emportent avec eux. Ce concept permet aux plus jeunes de découvrir les collections du musée et de s'initier à une discipline artistique de façon créative.

Les adultes et les adolescents sont aussi invités à (re)découvrir les collections archéologiques du musée ainsi que l'histoire du château.

VISITES GUIDÉES EN FAMILLE

○ [Le chat qui s'en va tout seul :](#)

Dès 7 ans (1h)

Comment les hommes ont-ils réussi à domestiquer les animaux ? Pourquoi les bêtes sauvages se sont-elles laissées apprivoiser ? Autant de questions que se posent, depuis plus d'un siècle, les archéologues qui recherchent des vestiges de l'époque néolithique. Mais les scientifiques ne sont pas les seuls à réfléchir au sujet : le poète, l'écrivain imagine sa version de l'Histoire à travers son œuvre... Une visite contée en famille, d'après la nouvelle éponyme de Rudyard Kipling.

○ [Vivre au temps des Gaulois :](#)

Dès 7 ans (1h)

Les Gaulois, peuples de l'Antiquité, ont vécu à une époque appelée "deuxième âge du Fer". Lors de cette visite, parents et enfants s'imprègnent de leur vie quotidienne, à la découverte de leurs coutumes et de leurs croyances...

COMMUNIQUÉ DE PRESSE

- [L'art du Bronzier :](#)

Dès 8 ans (1h30)

L'âge du Bronze est une période caractérisée par le développement des techniques de métallurgie du bronze qui, neuf, a l'éclat de l'or. À l'aide d'un livret d'activités, partez en quête de cette période méconnue qui vous révélera ses trésors...

- [Les premiers villages :](#)

Dès 7 ans (1h)

Le Néolithique, l'âge de la pierre polie, est une période de la Préhistoire caractérisée par de profonds changements dans le mode de vie des hommes et notamment par la sédentarisation. Cette visite, à suivre en famille, permet aux enfants de découvrir comment et pourquoi les hommes ont bâti les premiers villages, développé l'agriculture et l'élevage...

- [Vie urbaine en Gaule romaine :](#)

Dès 8 ans (1h30)

Après une visite des collections gallo-romaines à la recherche des objets évoquant l'ameublement, l'architecture et l'éclairage, les enfants se livrent à une exploration de la vie de nos ancêtres. Des maquettes constituent le support de cette visite : maquette d'une ville gallo-romaine « idéale » et maquette d'une domus (maison de ville).

- [Les premiers chasseurs :](#)

Dès 7 ans (1h)

Le Paléolithique, âge de la pierre ancienne, est la première et la plus longue période de la Préhistoire. Les familles explorent l'univers des chasseurs-cueilleurs, ces premiers hommes qui vivaient exclusivement de ce que leur offrait la nature. Cette visite est aussi l'occasion de découvrir de grands artistes et de formidables inventeurs...

- [Se divertir en Gaule romaine :](#)

Dès 8 ans (1h30)

Jeux d'adresse, de hasard, de stratégie, de balles ou encore jeux de patience mais aussi les spectacles au cirque, à l'amphithéâtre avec les fameux gladiateurs... Tout au long de cette visite, les enfants découvrent comment nos ancêtres gallo-romains se divertissaient. Ils s'instruisent bien sûr, puis ils s'amusent... en s'initiant aux différents jeux de société prisés par les petits gallo-romains et il n'est pas interdit aux adultes qui les accompagnent de retomber en enfance le temps de cette visite !

- [Les mythes des anciens mondes :](#)

Dès 7 ans (1h)

Les collections du musée dialoguent avec les mythes et légendes de différents pays et continents (Proche-Orient, Asie, Chine, Egypte, Grèce...). Cette visite, conçue pour petits et grands, offre la possibilité de découvrir l'univers si fascinant de la mythologie...

- [Pierre taillée, pierre polie :](#)

Dès 7 ans (1h)

Dans les collections du Paléolithique et du Mésolithique, venez découvrir ces contes empreints de poésie qui parlent des esprits et des hommes perdus dans la nature. Tendez l'oreille et vous entendrez leur murmure...

VISITES GUIDÉES POUR ENFANTS

- [Je suis un petit Cro-Magnon :](#)

Pour les 5/7 ans (1h)

En se glissant dans la peau d'enfants préhistoriques, les enfants découvrent l'environnement, le quotidien et le mode de vie de nos ancêtres. L'occasion pour eux de poser un autre regard sur les collections du musée...

- [Je suis un petit Gaulois :](#)

Pour les 5/7 ans (1h)

Les enfants partent à la rencontre de nos ancêtres les gaulois et découvrent leur quotidien à travers le regard d'un enfant de l'époque. L'occasion d'appréhender différemment les collections du musée...

- [Mimer les œuvres :](#)

Pour les 5/7 ans (1h)

Cette visite offre aux tout-petits une première approche de l'art ludique et expressive. Elle leur permet de voyager dans le temps depuis la Préhistoire jusqu'à l'époque gallo-romaine. Les enfants apprennent à regarder les œuvres, à les comprendre et à les décoder en se les appropriant à travers le mime.

ATELIERS POUR ENFANTS

- [Le bison gravé dans l'argile :](#)

Pour les 7/10 ans (2h)

Le bison apparaît souvent dans les œuvres de nos lointains ancêtres. Dans une visite des salles de la Préhistoire, l'art paléolithique se dévoile aux enfants avant de les conduire à se glisser dans la peau des premiers artistes...

- [Les fouilles archéologiques :](#)

Pour les 8/12 ans (2h)

Dans cet atelier, les enfants sont invités à une initiation au travail de l'archéologue. Au milieu des salles consacrées à la Préhistoire, ils découvrent les objets de cette période pour ensuite s'initier à la fouille dans de petites structures spécialement conçues pour cela.

COMMUNIQUÉ DE PRESSE

- **Peindre comme les hommes préhistoriques :**

Pour les 6/10 ans (2h)

Les enfants découvrent les thèmes et les techniques de la peinture au Paléolithique, puis réalisent une fresque colorée à la manière des hommes de ce temps.

- **Mosaïque en Gaule romaine :**

Pour les 8/12 ans (2h30)

L'atelier retrace l'historique de la technique de la mosaïque, depuis l'utilisation des galets par les Grecs jusqu'à celle des tesselles par les Romains, qui ont porté cet art à son apogée. Les enfants s'initient puis réalisent la copie d'un détail de mosaïque.

- **Utilisation de l'argile au Néolithique :**

Pour les 8/12 ans (2h)

Devenu producteur de sa nourriture, l'homme apprend à maîtriser son environnement. Il construit les premiers villages et des innovations techniques voient le jour : la pierre polie, le tissage et la céramique. Après une visite en salle, les enfants réalisent, en salle d'atelier, une poterie selon l'une des techniques utilisées à l'époque.

ATELIERS EN FAMILLE

- **Peindre en tribu ! :**

Dès 6 ans (2 h)

Cet atelier est l'occasion de partager un bon moment en famille. D'abord, on découvre tous ensemble l'art paléolithique en visitant le musée, puis on tente ensuite de retrouver les gestes et les méthodes de nos ancêtres en réalisant une peinture inspirée des modèles exposés dans les collections. Parents, enfants mais aussi grands-parents sont attendus...

Renseignements et réservation au 01 34 51 65 36

ou par mail : reservation@musee-archeologienationale.fr

Tarifs des visites et ateliers

Droit de conférence : 4,50 € (1 h) ; 6,50 € (1h30) ; 10 € (2h) ; 12 € (2h30)

Droit d'entrée : 9 € (gratuit pour les moins de 26 ans)

Toute l'actualité du MAN sur le site internet : www.musee-archeologienationale.fr ;
et sur les réseaux sociaux :



www.facebook.fr/musee.archeologienationale



www.instagram.com/archeonationale



www.twitter.fr/Archeonationale