

TRAVERSER LES ÂGES

Qu'est-ce que la Préhistoire
peut nous apprendre pour
mieux comprendre le monde
de demain ?

Entrée gratuite



12 au 14 octobre 2023

Césure - 13 rue de Santeuil - Paris 5e

EXPOSITION - RENCONTRES - PERFORMANCES ARTISTIQUES

La Préhistoire, un outil de compréhension du monde de demain ?

Rencontres, performances et expositions autour de la question du **passé en héritage**.

Des spécialistes de divers horizons viennent partager avec le public réflexions et expériences.

Ces trois journées réunissent **des acteurs du monde muséal et scientifique**, spécialistes du monde paléolithique ou des pratiques chamaniques de l'Himalaya

et des artistes qui puisent leur inspiration dans le monde sans écriture, dans des formes de retour aux signes premiers, des formes d'archéologie fictive se jouant de ce limon du fond des âges, universel, tapi en nous.

Comment envisage-t-on la Préhistoire aujourd'hui ?

Comment en parle-t-on ?

Comment choisit-on de la montrer, par les objets eux-mêmes, mais aussi par d'autres moyens (artistiques par exemple) ?

AU PROGRAMME DE CES 3 JOURNÉES

Jeudi 12 octobre

- Performances artistiques
- Expositions

Vendredi 13 octobre

- Échanges - débats
- Expositions
- Performances artistiques

Samedi 14 octobre

- Présentations scientifiques
- Expositions



ILS SONT PARTENAIRES DE L'ÉVÉNEMENT





INTERVENANTS SCIENTIFIQUES :



Catherine Schwab

Conservatrice en chef du patrimoine, collections du Paléolithique et du Mésolithique au musée d'Archéologie nationale - Domaine national de Saint-Germain-en-Laye.

Elle est spécialiste de l'industrie osseuse et de l'art mobilier paléolithiques et travaille aussi sur l'histoire des musées d'archéologie préhistorique.

Thème de son intervention : L'histoire de la présentation des collections préhistoriques, depuis plus de 150 ans au musée d'Archéologie nationale, sera évoquée, ainsi que la restauration de la salle Piette et la future rénovation de la galerie du Paléolithique.



Marylène Patou-Mathis

Préhistorienne et directrice de recherches au CNRS, Marylène Patou-Mathis est l'une des plus grandes spécialistes des Néandertaliens. En 2006, à travers son ouvrage *Néanderthal, une autre humanité* elle avait largement contribué à la réhabilitation de cet hominidé, jusque là considéré comme un sous homme. Femme de terrain, elle donne également de très nombreuses conférences, rendant la Préhistoire compréhensible par tous, comme dans les nombreux ouvrages qu'elle a écrits.

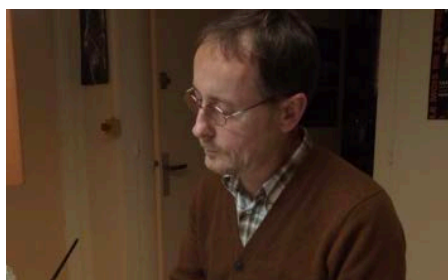
Elle a été commissaire de l'exposition : « Néandertal l'Expo au Musée de l'Homme », 28/03/18 – 07/01/19.



Aurélien Simonet

Archéologue au Département des Landes, Docteur en Archéologie préhistorique. Spécialiste du Paléolithique récent, ses recherches portent principalement sur les sociétés gravettiennes en Europe (30 000 ans avant le Présent environ) et la fonction des sites à statuettes féminines comme Brassempouy (Landes). Il a été le commissaire de l'exposition « Au Grand Galop » au musée de l'Abbaye d'Arthous (Landes) et à l'origine de la création d'une Salle des Trésors réunissant les inestimables statuettes de chevaux de l'Abri Duruthy, en 2019-2020.

Thème de son intervention : Les projets de conservation et de valorisation patrimoniale autour de ces œuvres majeures de l'art paléolithique que sont la Dame de Brassempouy et les chevaux de Sorde-l'Abbaye seront abordés dans cette communication. L'ouverture au public, en 2023, du site archéologique de Brassempouy sera notamment présentée.

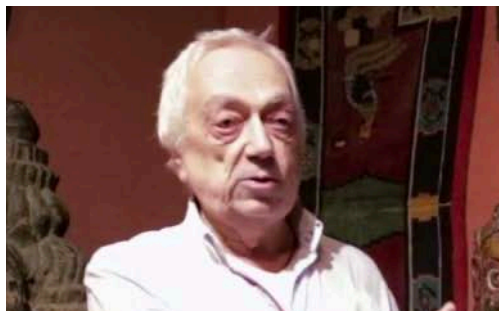


Philippe Catro

Restaurateur et mouleur

Conservation préventive, laboratoire de restauration des œuvres et atelier de moulage du musée d'Archéologie nationale - Domaine national de Saint-Germain-en-Laye

Thème de son intervention: De la prise d'empreinte à la numérisation 3D : 150 ans de moulages au musée d'Archéologie nationale - Domaine national de Saint-Germain-en-Laye.

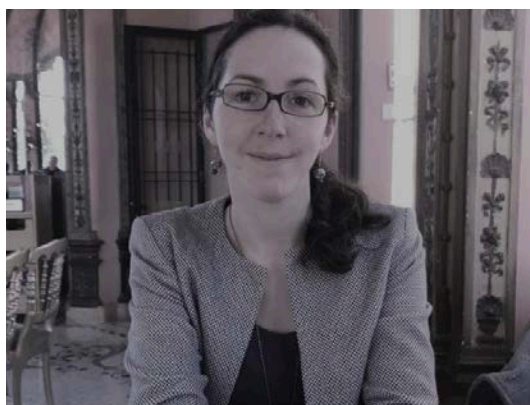


François Pannier

Galeriste et Expert auprès des commissaires-priseurs.
Président de l'Association pour le Rayonnement des Cultures Himalayennes (A.R.C.H).
Commissaire scientifique pour l'exposition sur les Chamanes au musée de Cannes (MEM) en 2023.
Auteur de nombreux catalogues et articles en particulier pour le musée Barbier Mueller de Genève.
Conférencier (Musée de Binche, Université ca'Foscari de Venise, Société des Etudes Euro-Asiatiques SEEA au musée du quai Branly, Fondation de Watteville (Suisse).

Thème de son intervention :

Un alignement mégalithique, Do Ring, a été visité par Georges de Roerich en 1925 et le dessin de celui-ci a été publié en 1933 "Sur les pistes de l'Asie Centrale".
Situé à la limite du Ladakh et du Tibet il est constitué de pierres dressées qui ont été comparées aux alignements de Carnac mais se termine par un motif très particulier qui pourrait expliquer la forme et l'iconographie d'un type d'objet rituel, le phurbu, que l'on retrouve chez les Bön, les bouddhistes et certains chamanes népalais. Nous étudierons les possibles évolutions de ce motif à travers les objets rituels.



Soline Morinière

Diplômée d'histoire de l'art à l'École du Louvre et d'histoire à l'université Paris 1 Panthéon - Sorbonne, docteure en histoire de l'art à l'université Bordeaux Montaigne avec une thèse intitulée *Laboratoires artistiques. Genèse des collections de tirages en plâtre dans les universités françaises (1876-1914)*, Soline Morinière est depuis 2012 chargée d'études documentaires au ministère de la Culture, actuellement responsable des fonds d'archives privées et des collections de tirages et modèles en plâtre du musée d'Archéologie nationale. Ses domaines de recherches portent sur les questions de reproduction et de diffusion de l'objet archéologique, en particulier par la pratique du dessin et du moulage, dans l'histoire de la discipline archéologique.

Titre de l'intervention : De l'objet archéologique à sa transcription sur le papier : les trésors illustrés du musée d'Archéologie nationale

Résumé de l'intervention :

Le centre des archives du musée d'Archéologie nationale conserve dans ses fonds de nombreux dessins d'objets archéologiques dont les plus anciens datent de la création du musée, en 1862. À partir de ces documents, qui témoignent de la virtuosité de leurs auteurs, savants et archéologues, l'intervention s'attachera à questionner la pratique du dessin archéologique comme mode de reproduction et de diffusion de l'objet archéologique en regard d'autres techniques plus mécaniques que sont la photographie et le moulage. Des croquis aux véritables musées de papier, le choix du dessin en archéologie est loin d'être anodin et est marqué par une évolution des techniques et des normes de présentation, corollaire de la construction de l'archéologie comme discipline scientifique.





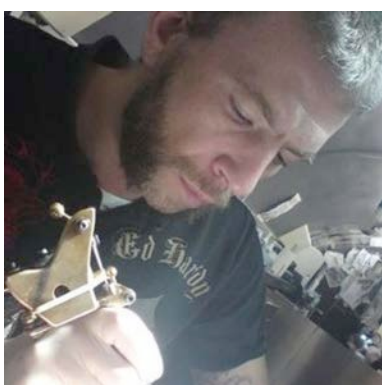
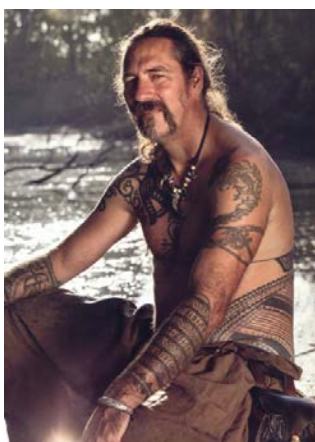
INTERVENANTS ARTISTES :

LE TATOUAGE

Colin Dale

Skin&Bone Tattoo, Copenhague, Danemark

Colin Dale est l'un des quelques tatoueurs spécialisés dans les motifs d'inspiration nordique et celtique. Il a contribué à donner ses titres de noblesse au tatouage Nordique en Scandinavie et à l'étranger. Il voyage beaucoup et a de multiples échanges avec des maîtres du tatouage japonais, d'Indonésie, de Borneo, de Tahiti,.. Il a contribué à repousser les limites du tatouage à la main (*handpoke tattooing*). Il a commencé par de simples motifs de pétroglyphes (gravures préhistoriques sur pierre), puis il a créé des motifs complexes à main levée pour couvrir un bras, une jambe, un dos et maintenant des corps entiers. Il appelle son travail « Neo-Nordic ». Au fil des ans, il a participé à des documentaires, écrit des articles pour des livres ou des magazines. Il a mis en lumière des méthodes et des outils de tatouage préhistorique d'autres cultures et inspire une nouvelle génération de tatoueurs.



Loïc Gignoud

Artiste tatoueur et perceur à Paris.

Directeur des studios ABRAXAS.

Il a choisi de ne pas se spécialiser dans un style et maîtrise de nombreuses techniques qui prennent leurs racines dans des pratiques ancestrales.

Ces deux artistes ont en commun de réaliser de très grands pièces (pouvant couvrir la majorité de la surface du corps) sur des personnes très impliquées dans la démarche de *réécriture de soi*.



INTERVENANTS ARTISTES :

LES MOTS



Irène Kniec-Rousseau

Auteure de fables contemporaines aigres-douces qui croquent avec la poésie de leurs mots simples des sujets d'actualités ou d'approches scientifiques parfois complexes.

Collaboration avec CLAIRE ARTEMYZ

Avec Claire ARTEMYZ, nous nous rencontrons autour de sujets communs où la fable et la photographie s'illustrent mutuellement et appellent un regard différent sur des représentations physiques ou mentales du sujet choisi.

C'est comme une mise en abyme : éclairer la réflexion sur le monde contemporain à partir d'un éclairage sur le monde préhistorique... La Lionne aujourd'hui ? Le Minotaure... et le Bœuf musqué ? L'Ourse... et sa symbolique ?

Expositions autour du thème des animaux

Octobre 2021 - « Minéral Végétal Animal » à la Galerie Le Cerisier

Juillet 2021 - « Quand le désir... » à la Galerie Le Cerisier

Juillet 2020 - « Présences animales » à la Galerie Le Cerisier

ATELIERS FABLAPAROLES

Février 2022- 1er Atelier Fablaparoles à la Galerie Le Cerisier

L'atelier *FABLAPAROLES* est un partage collectif avec l'auditoire autour des fables et de la photographie de Claire ARTEMYZ choisie pour résonner avec le texte d'Irène KNIÉC-ROUSSEAU. Après la lecture de chaque fable (deux ou trois), l'auditoire est invité, en toute simplicité et dans la joie du partage, à faire part de ses émotions, de ses réflexions, de ses étonnements, de son interprétation autour de l'histoire, de la morale : un mot, une phrase voire une démonstration, un apport scientifique ou juste une suggestion...



INTERVENANTS ARTISTES :

IMAGES ET RELIEFS : expositions

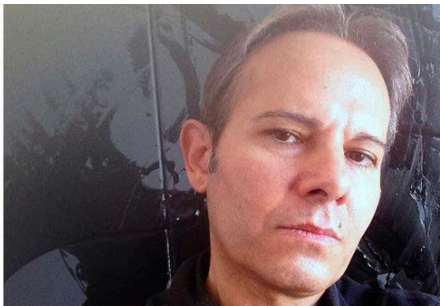


Claire Artemyz

Photographe

Actuellement en résidence artistique au musée d'Archéologie nationale - Domaine national de Saint-Germain-en-Laye.

En tant que photographe, j'interprète les artefacts préhistoriques, tels que notre regard peut les saisir aujourd'hui. Mon corpus se construit dans les collections des musées où j'ai réalisé plusieurs expositions, un livre d'artiste. J'organise ces journées de rencontres, comme une plateforme où les points de vue se croisent et aussi comme un point de convergence de thématiques que j'explore depuis de nombreuses années et qui ont en commun de nous de questionner depuis les temps d'avant l'écriture...



Altone Mishino

Plasticien

Altone Mishino est un peintre français avec une exposition internationale. Mishino a étudié la peinture aux Beaux-Arts de Paris, dans l'atelier de peinture monumentale de l'artiste Olivier Debré. Ses peintures acryliques et techniques mixtes sur toile (rajout de goudron ou tantôt de poudre de bronze), sont créées dans un style abstrait utilisant une palette majoritairement de couleurs monochromatiques. Il expose en France et à l'étranger.

Il réalise également des oeuvres en volume et présente ici des travaux récents jamais exposés, qui entrent en résonance avec les notions d'archéologie et de Préhistoire. Cette série, encore en cours, illustre la

manière dont les artistes puisent leurs sources aux racines du passé le plus ancien.

Artefacts, une forme d'archéologie fonctionnelle

En parallèle à sa peinture, dans la filiation de ses expositions au Centre d'Art Proekt Fabrika et galerie L'Aléatoire en 2010, puis pour la Nuit Blanche 2014 à l'invitation de la ville de Paris, il propose une recontextualisation d'objets et d'éléments destinés au rebut, il les charge ainsi d'une nouvelle donne fictionnelle. Dans la série des « Artefacts », la feuille d'or se pose par accents sur le carton thermoformé d'emballage et semble révéler un patrimoine mémoriel mystérieux...

Colin Dale

Dessins

Technique mixte

Inspiration libre de la mythologie nordique

Irène Kmiec-Rousseau

Les Fablaparoles



PROGRAMMATION

JEUDI 12 OCTOBRE | 14H00 - 18H00

EXPOSITIONS ET PERFORMANCES

Expositions

- Claire Artemyz – Photographie
- Colin Dale – Dessins
- Irène Kmiec-Rousseau – Fables illustrées par Claire Artemyz
- Altone Mishino – Reliefs

Performances

- Tatouage par Colin Dale, sur rendez-vous
- Atelier interactif de Fablaparoles par Irène Kmiec-Rousseau

VENDREDI 13 | 14H00 - 18H00

INTERVENTIONS ET TEMPS DE DISCUSSION AVEC LE PUBLIC

14h00 | Intervention de Soline Morinière : de l'objet archéologique à sa transcription sur le papier : les trésors illustrés du musée d'Archéologie nationale – Domaine national de Saint-Germain-en-Laye.

14h45 | Intervention de Philippe Catro : de la prise d'empreinte à la numérisation 3D : 150 ans de moulages au musée d'Archéologie nationale – Domaine national de Saint-Germain-en-Laye

16h00 - 17h30 | Rencontres : Le tatouage, un art qui s'inscrit dans la nuit des temps.

Avec :

- Colin Dale, artiste tatoueur à Copenhague
- Loïc Guignoud, artiste tatoueur à Paris

Modération : Claire Artemyz

17h30 - 18h00 : Collation autour des expositions



SAMEDI 14 OCTOBRE | 14H00 - 18H00

INTERVENTIONS ET TEMPS DE DISCUSSION AVEC LE PUBLIC

14h00 | Intervention de Catherine Schwab : l'histoire de la présentation des collections préhistoriques, depuis plus de 150 ans au musée d'Archéologie nationale, sera évoquée, ainsi que la restauration de la salle Piette et la future rénovation de la galerie du Paléolithique.

14h45 | Intervention de Marylène Patou-Mathis : exposer la Préhistoire, à propos de « Néanderthal, l'expo ».

16h00 | Intervention d'Aurélien Simonet : les projets de conservation et de valorisation patrimoniale autour de ces œuvres majeures de l'art paléolithique que sont la Dame de Brassempouy et les chevaux de Sorde-l'Abbaye seront abordés dans cette communication. L'ouverture au public, en 2023, du site archéologique de Brassempouy sera notamment présentée.

16h45 | Intervention de François Pannier : des pierres dressées aux phurbus : une communauté de forme ?

17h30 | Expositions et rafraichissements

Dîner sur réservation

Accès à Césure

Adresse : Césure - 13 rue de Santeuil - Paris 5e

Métro 7 Censier

Bus 91 Censier Daubenton / Saint Michel - Jeanne d'Arc





Qui sommes nous ?

L'Université Autrement organise et propose des événements, en accès libre et gratuits, dédiés à une **thématique**, sur un sujet exigeant, avec son lot de questions, d'émerveillements et de réflexions, une thématique déterminante pour le monde de demain. Cette thématique peut être portée en direct par le réseau des **Petits Débrouillards**, mais elle peut aussi être portée par des partenaires liés au **réseau du tiers lieu Césure**. Elle est incarnée par des invités exceptionnels permettant d'apporter une richesse dans la compréhension du sujet, artisan, chercheur, explorateur, artiste, activiste... Elle se développera dans le débat et le respect de l'autre, car nos diversités font notre chance, "l'autre est une chance". Quatre formats sont proposés :

- **Terra incognita**, avec des projections, une signature artistique et la science au centre,
- **Le moment de Vérités**, avec son sas de décontamination et une mise en tension dans l'amphithéâtre,
- **Carte blanche**, avec nos amis et partenaires,
- **Mystère à Césure**, à l'écoute des envies du public, le festival dont vous êtes le héros.



Le mouvement associatif Les Petits Débrouillards participe du renouveau permanent de l'éducation populaire. Par une éducation aux démarches scientifiques, expérimentales et raisonnées, il contribue à développer l'esprit critique, et à élargir les capacités d'initiatives de chacune et chacun. Notre objectif est de permettre aux jeunes et moins jeunes de s'épanouir individuellement et collectivement, par des parcours de citoyenneté active et démocratique. Plus d'informations sur : www.lespetitsdebrouillards.org

