

**MUSÉE
D'ARCHÉOLOGIE
NATIONALE**

Domaine national de
Saint-Germain-en-Laye

SAISON 2023/2024

Retrouvez l'ensemble de notre programmation
sur le site internet et sur les réseaux sociaux.

Renseignement au 01 34 51 65 36
Réservations sur affluences.com/musee-darcheologie-nationale/reservation
ou par mail : reservation.man@culture.gouv.fr

musee-archeologienationale.fr









ÉDITORIAL

La saison qui s'ouvre en septembre 2023 inaugure un nouveau chapitre dans la vie du musée d'Archéologie nationale – Domaine national de Saint-Germain-en-Laye.

La restauration des façades extérieures, achevée en mai 2022, a considérablement renouvelé la perspective extérieure et l'image du Château-Vieux de Saint-Germain-en-Laye tout comme la restitution du Grand Bassin dessiné par André le Nôtre et inauguré en juin 2023. Ces travaux, conduits par Régis Martin, Architecte en chef des Monuments Historiques, et l'Opérateur du patrimoine et des projets immobiliers de la Culture se poursuivront à partir de la fin de l'année 2023 avec les espaces internes du Château.

Les précédentes refontes architecturales et techniques, initiées sous l'impulsion d'André Malraux, avaient intégré la création d'un escalier principal pour faciliter le parcours de visite, à l'angle sud-ouest de la façade ouest par laquelle entre tout visiteur. Les travaux de cette saison assureront la mise aux normes de l'ascenseur et la reconstruction de l'escalier qui desserviront désormais les douves. Ils se poursuivront par la création d'un nouvel accueil et le renouvellement de la galerie paléolithique pour améliorer l'accessibilité de tous au sein des espaces, renforcer les conditions de sécurité du bâtiment et des collections et retrouver les volumes de ce qui fut pensé lors de sa reconstruction initiée par Napoléon III comme un Palais de l'Archéologie.

Ces travaux sont préparés depuis de nombreuses années par l'équipe du musée d'Archéologie nationale. En raison des impacts sur les galeries et les réserves du musée, les collections font l'objet depuis 2019 d'une attention particulière : une chaîne de traitement, de conditionnement et de documentation a été mise en place pour faciliter les déplacements des trois millions d'objets et séries de référence qui occupaient jusqu'à cette année l'ensemble des volumes internes. Ce chantier exceptionnel, piloté par le service de la régie des collections avec l'appui de la conservation, connaît ses dernières phases. Il améliore la connaissance matérielle des collections et a pu rouvrir la voie à des études, des redécouvertes ou des recherches complémentaires. Il peut aussi ouvrir la voie à un « retour » à l'opération archéologique et au terrain.

Ce sont de telles démarches qui viennent nourrir l'écosystème des partenariats et le programme culturel de la saison 2023 – 2024 que vous pourrez découvrir en feuilletant les pages qui suivent. Ces moments constituent autant de rendez-vous, de rencontres avec des professionnels ou avec des œuvres qui, le temps d'une exposition ou d'une conférence, viennent nous conter des moments passés de l'humanité.



Rose-Marie Mousseaux,
conservatrice générale,
directrice du musée
d'Archéologie nationale
et du Domaine national
de Saint-Germain-en-Laye

SOMMAIRE

13	EXPOSITIONS
14	Terres du Nil
18	D'un monde à l'autre
22	L'objet du mois
24	RENDEZ-VOUS AU MAN
26	Événements
32	Conférences
36	Colloques & journées d'actualités
40	LES VISITES ET ATELIERS DU MAN
42	Archéologie active
50	Le MAN hors-les-murs
52	Visites en famille
56	Pour les enfants
60	Pour les adolescents et les adultes
62	Projets personnalisés et activités spécifiques
63	Réservation
64	LE MUSÉE EN LIGNE
70	LE MAN EN TRAVAUX
74	SOUTENIR LE MAN
78	AGENDA ET INFORMATIONS PRATIQUES

EXPOSITIONS



TERRES DU NIL

L'art des potiers avant Pharaon

14 OCTOBRE 2023
– 8 JANVIER 2024

Salle d'exposition
temporaire

COMMISSARIAT GÉNÉRAL

Rose-Marie Mousseaux,
conservatrice générale
du patrimoine,
directrice du musée
d'Archéologie nationale
et du Domaine national
de Saint-Germain-en-Laye

Daniel Roger,
conservateur général
du patrimoine, adjoint
à la directrice, respon-
sable du pôle scientifique
du musée d'Archéologie
nationale

COMMISSARIAT SCIENTIFIQUE

Chritine Lorre,
conservatrice générale
du patrimoine, respon-
sable des collections
d'Archéologie comparée
du musée d'Archéologie
nationale

EXPOSITION

Déployant sur les rives du Nil ses villes, ses temples, et ses nécropoles, la civilisation égyptienne n'a pas surgi toute constituée à la fin du IV^e millénaire. L'éclat des pharaons est fréquemment la première image associée à l'histoire de ce fleuve. Pourtant, un art fascinant et moins connu a précédé cette époque dorée.

Sur les traces des frères de Morgan : redécouverte de l'art des potiers avant Pharaon

L'exposition présente l'histoire et l'esthétique de cette période et dévoile une collection exceptionnelle, réunie par Jacques de Morgan (1857 – 1924) et son frère Henri de Morgan (1854 – 1909), à la fin du XIX^e siècle. Entre 1892 et 1895, Jacques de Morgan explore la vallée du Nil. Par ses recherches rigoureuses et méthodiques, il contribue à la reconnaissance de la préhistoire égyptienne. Le musée d'Archéologie nationale lui doit l'un de ses enrichissements majeurs, grâce à ses donations exceptionnelles. Ces dernières forment un des grands ensembles des collections d'Archéologie comparée, offrant une collection unique pour les visiteurs et les chercheurs.

Les céramiques prépharaoniques, témoins de terre d'une civilisation naissante

Au cœur de l'exposition sont présentées des poteries, soigneusement datées et classées selon le système de W.M. Flinders Petrie (1853 – 1942), et témoignant des coutumes et des échanges en Égypte avant l'époque des pharaons. À travers plus de 120 poteries, découvrez la diversité de l'artisanat de cette période. De l'étonnant *black top*, obtenu par une technique de cuisson à l'étouffée, aux vases beiges délicatement ornés de décors rouges, chaque pièce atteste du savoir-faire exceptionnel de ces artisans.

Restitution du projet **TECHNOPREGYPT**

La recherche actuelle continue d'étudier les découvertes passées, les réinterprétant et les utilisant à la lumière de nouvelles questions et techniques. Le projet **TECHNOPREGYPT**, cofinancé par le Centre national des sciences (Pologne) et le programme européen Horizon 2020, étudie les techniques de production de la céramique en Égypte prépharaonique. Son objectif est de comprendre comment l'émergence de l'État a influencé les modes de production artisanaux, en étudiant l'origine des changements sociaux visibles dans la culture matérielle. Cette étude réinterprète et réutilise les connaissances antérieures ; elle souligne l'importance de la recherche et de la conservation des collections constituées dans le passé pour les chercheurs actuels et futurs.

Vase ovoïde à double panse et anses tubulaires, Égypte prédynastique, Nagada II (3500 – 3200 av. J.-C.), Silsileh (Égypte), terre cuite, peinture (H. 7,7 cm, l. 11,5 cm), ancienne collection Jacques de Morgan. Don Morgan (1910) ©RMN-GP (Musée d'Archéologie nationale)/ Franck Raux



D'UN MONDE À L'AUTRE

Augustodunum de l'Antiquité au Moyen Âge

17 FÉVRIER
– 17 JUIN 2024

Salle d'exposition
temporaire

COMMISSARIAT
GÉNÉRAL

Rose-Marie Mousseaux,
conservatrice générale
du patrimoine,
directrice du musée
d'Archéologie nationale
et du Domaine national
de Saint-Germain-en-Laye

Daniel Roger,
conservateur général
du patrimoine, adjoint
à la directrice, respon-
sable du pôle scientifique
du musée d'Archéologie
nationale

EXPOSITION

En novembre 2020, l'Institut national de recherches archéologiques préventives et la Ville d'Autun dévoilaient les premiers résultats exceptionnels d'une opération archéologique tout juste achevée. L'aire fouillée correspond à une nécropole située autour de l'église paléochrétienne de Saint-Pierre-l'Estrier, connue par des sources littéraires anciennes et par des découvertes anciennes : une épitaphe gravée sur plaque de marbre et dédiée par Pectorios à ses parents défunts y fut mise au jour en 1839 et constitue l'un des plus célèbres et anciens témoignages chrétiens en Gaule. Les inhumations furent en usage dans cette nécropole entre le milieu du III^e et le V^e siècle de notre ère.

Ces découvertes témoignent des échanges dans un contexte historique majeur, souvent qualifié de « renaissance », sous la dynastie constantinienne, et de l'évolution des pratiques funéraires à un moment où le christianisme s'impose comme religion dans l'empire. Parmi les sépultures identifiées, plusieurs d'entre elles rassemblaient des objets luxueux et spectaculaires tel le vase en verre exceptionnel (voir p. 21), dont moins de 20 exemplaires complets subsistent. Ces verres en cage, encore désignés sous le nom de diatrète, font appel à la virtuosité des maîtres verriers et ne furent produits que durant une période très courte correspondant au premier tiers du IV^e siècle de notre ère.

Si leur fonction demeure assez mystérieuse, le contenu luxueux du vase découvert à Autun nous oriente vers un usage rituel.

COMMISSARIAT
SCIENTIFIQUE

Carole Fossurier,
responsable scientifique
de la fouille de la nécro-
pole Saint-Pierre-l'Estrier,
archéo-anthropologue
Inrap Bourgogne –
Franche Comté

Agathe Mathiaut-Legros,
conservatrice en chef,
directrice des musées
et du patrimoine, Autun

Nicolas Tisserand,
directeur adjoint scienti-
fique et technique, Inrap
Bourgogne – Franche
Comté

Augustodunum, devenue Autun, était durant la période romaine une cité d'importance fondée sous l'empereur Auguste, entre 16 et 13 avant J.-C.. Capitale intellectuelle, économique et politique des Eduens, un peuple allié à Rome dès le II^e siècle avant J.-C., cette fondation en province de Lyonnaise est rapidement devenue un centre d'enseignement universitaire célèbre pour les aristocrates gaulois. Son destin est marqué par la renaissance constantinienne à travers un nouveau projet urbain et une restauration monumentale. Cette exposition vous invite à entrer dans son histoire.

D'un monde à l'autre, Augustodunum de l'Antiquité au Moyen Âge, a été présentée pour la première fois à Autun en 2022. Elle a fait l'objet d'une adaptation spécifique pour les espaces du musée d'Archéologie nationale avec le soutien de la Ville d'Autun et de l'Institut national de recherches archéologiques préventives.



Cinq épingles en ambre,
IV^e siècle, Autun,
Saint-Pierre-L'Estrier,
sépulture 43 (fouille
2020), ambre (Baltique)
© INRAP / Denis Gliksman

D'UN MONDE À L'AUTRE

Autour de l'exposition

CONFÉRENCES

Mercredi 6 mars

Auditorium
18h30
Résumé en page 35

AUGUSTODUNUM AU TOURNANT DE L'HISTOIRE, DE LA CULTURE ANTIQUE AU MONDE CHRÉTIEN

Agathe Mathiaut-Legros, conservatrice en chef,
directrice des musées et du patrimoine, Autun

Mercredi 3 avril

Auditorium
18h30
Résumé en page 35

LA NÉCROPOLE DE SAINT-PIERRE-L'ESTRIER À AUTUN (SAÔNE-ET-LOIRE)

Carole Fossurier, archéo-anthropologue, responsable
d'opération à l'Inrap, et Nicolas Tisserand, directeur
adjoint scientifique et technique, archéologue chargé
d'études et d'opérations, spécialiste de l'*instrumentum*
à l'Inrap

VISITES

Visites guidées de l'exposition par les conférenciers de
la Rmn-GP.

ATELIERS

Résumé en page 48 à 58

**La découverte de l'archéologie: la fouille de sites
gaulois et gallo-romains** De 6 à 7 ans

Dans la peau des potiers: la céramique sigillée
De 6 à 7 ans

Jeux antiques À partir de 8 ans

Secret des monnaies antiques À partir de 8 ans

La mosaïque De 8 ans à 12 ans

La fouille stratigraphique De 10 à 13 ans

Vase diatrète, IV^e siècle,
verre, H. 12,6 cm ×
D. 15 cm, sépulture
de Saint-Pierre-l'Estrier,
Musée Rolin, Autun
(Saône-et-Loire), inv. 46.1
© Inrap/Hamid Azmoun



LES OBJETS DU MOIS

Découvrez chaque mois un objet appartenant aux collections du musée d'Archéologie nationale, non exposé mais issu de ses riches réserves. Deux fois par an, durant l'hiver et l'été, est présenté un objet invité, conservé au sein d'un des nombreux musées et services dédiés à l'archéologie en France.

A



B



C



2023

SEPTEMBRE

Lampe de La Mouthe

(grotte de La Mouthe, Dordogne)
Paléolithique, Magdalénien
Collections du Paléolithique (A)

OCTOBRE

Flacon de la collection

Bellon Saint-Hilaire-Cottes (Pas-de-Calais)
VI^e – VII^e siècle
Collections du premier Moyen-Âge (B)

NOVEMBRE

Plaque de mors proto-villanovienne

sans provenance
X^e siècle av. J.-C.
Collections de l'âge du Bronze (C)

2024

DÉCEMBRE – JANVIER

Fragment du pavillon soviétique de 1937

Baillet-en France (Oise)
1937
Musée invité: MADVO, Guiry en Vexin (Val d'Oise)

FÉVRIER

Boîte de bas Vitos dans les collections du musée d'Archéologie nationale
1860 – 1870
Régie des collections

MARS

Plaque de verre produite par Verchère de Reffye, présentant la reconstitution du camp de César aux ateliers de Meudon
XIX^e siècle, vers 1860
Centre des archives, fonds Plaques de verre

AVRIL

Le faux Vase au Coq
Bussy-le-Château (Marne)
Vers 1865
Collections de l'âge du Fer

MAI

Les Tablettes zodiacales de Grand
Grand (Vosges)
Fin II^e siècle
Collections de la Gaule romaine

JUIN

Reproduction en plâtre patiné de la tête de divinité dite Junon Régina de Vilette-Serpaize
Atelier Vacher, Lyon (Rhône)
1903
Collections de moulages

RENDEZ-VOUS AU MAN



LES JOURNÉES EUROPÉENNES DU PATRIMOINE

Patrimoine vivant

**15 – 17 SEPTEMBRE
2023**

La 40^e édition des Journées Européennes du Patrimoine met à l'honneur le « patrimoine vivant ».

Le musée d'Archéologie nationale, première institution nationale et européenne consacrée à cette discipline naissante lors de sa création dans les années 1860, offre l'opportunité de redécouvrir des pratiques, des connaissances et des savoir-faire transmis au fil des générations, des siècles voire des millénaires, que l'archéologie permet de mieux documenter ou de faire renaître.

**VENDREDI 15
SEPTEMBRE**

Publics scolaires

**SAMEDI 16 &
DIMANCHE 17
SEPTEMBRE**

Accès libre et gratuit
de 10h à 17h

**SAMEDI 16
SEPTEMBRE**

Hors-les-murs

AU PROGRAMME

- **Les enfants du Patrimoine**

Programme d'activités gratuites réservé
aux scolaires (visites guidées et ateliers)

- **Ateliers famille**
- **Visites guidées** de l'histoire du château
et des jardins
- **Visites guidées** des collections
- **Accès libre** en salle Piette

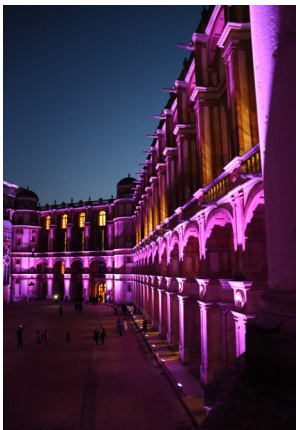
- Journées européennes du patrimoine hors-
les-murs à l'hôpital Necker – Enfants malades
(voir p. 50)

Retrouvez le programme complet sur notre site internet



LA NUIT EUROPÉENNE DES MUSÉES

18 MAI 2024



C'est beau un musée, la nuit.

Parce qu'à la faveur de la nuit nos sens sont particulièrement en éveil, les musées paraissent plus intimes, la lumière est changeante, les œuvres semblent plus paisibles ou inquiétantes. Conçue dans un esprit festif et convivial, la Nuit Européenne des Musées débute au coucher du soleil pour s'achever à minuit.

C'est l'occasion de sensibiliser le plus large public à la richesse de notre patrimoine commun illustrée par les collections archéologiques exceptionnelles du musée.

AU PROGRAMME

- **Accès libre** et gratuit de 18h à minuit
- **Visites guidées** des collections par des élèves et étudiants médiateurs d'un soir
- **Restitution** de projets scolaires
- **Restitution** de la résidence artistique de la Compagnie Hallet Eghayan et Artistes Associés (solos dansés accompagnés de musiciens) (voir le projet de résidence artistique p. 44)
- **Illumination** de la cour du château

Retrouvez le programme complet sur notre site internet

LES RENDEZ-VOUS AUX JARDINS

Les cinq sens au jardin

31 MAI – 2 JUIN 2024

Accès libre et gratuit
de 10h à 17h



Cet événement national a pour objectif de valoriser la richesse et la variété des parcs et jardins, et de favoriser les échanges entre les acteurs du jardin et le public. À l'occasion de la 21^e édition des Rendez-vous aux jardins, le musée d'Archéologie nationale – Domaine national de Saint-Germain-en-Laye propose un parcours sensible du domaine royal devenu national.

AU PROGRAMME

- **Ateliers et visites exploration** au sein du Domaine national, pour les scolaires (vendredi 31 mai) et le grand public (samedi 1^{er} et dimanche 2 juin).
- **Conférences** sur la thématique annuelle à l'auditorium.

Retrouvez le programme complet sur notre site internet

LES JOURNÉES EUROPÉENNES DE L'ARCHÉOLOGIE

14 – 16 JUIN 2024



Bénéficiant d'un réel engouement de la part du public, le MAN s'inscrit pour la 6^e année consécutive comme un partenaire privilégié de l'Inrap (organisateur de l'évènement). Au sein du Domaine national, le village des savoir-faire permettra au public de découvrir les approches pluridisciplinaires de l'archéologie, ses méthodes et ses métiers, qui permettent aujourd'hui de répondre aux grandes questions de l'histoire de l'Humanité.

AU PROGRAMME

- **Village des savoir-faire** au sein du Domaine national : le village accueillera de nombreux ateliers participatifs et démonstratifs gratuits qui connaissent un succès toujours grandissant auprès du grand public.
- **Conférences** au sein du musée
- **Visites guidées** au musée

Retrouvez le programme complet sur notre site internet



CONFÉRENCES

Le musée d'Archéologie nationale – Domaine national de Saint-Germain-en-Laye propose des conférences en lien avec son actualité culturelle, la recherche archéologique, l'histoire des collections ou encore les grands enjeux culturels et patrimoniaux.

Les mercredis à partir de 18h30

Auditorium du musée, accès libre et gratuit

Sur réservation, dans la limite des places disponibles

**MERCREDI 4
OCTOBRE 2023**



Louis Moullin, Le Musée d'antiquités romaines au château de Compiègne © RMN-GP (domaine de Compiègne)/ S. Maréchal

DE LA FOUILLE À LA SCÈNE, NAPOLÉON III ET L'ARCHÉOLOGIE À COMPIÈGNE

Marc Desti, conservateur général du patrimoine, en charge des Appartements historiques du Château de Compiègne

L'empereur Napoléon III porte un grand intérêt à l'archéologie. Il fit réaliser un certain nombre de fouilles en forêt de Compiègne, comme par exemple sur le site de Champlieu, qui l'amènèrent à faire aménager la serre tempérée du parc en éphémère musée gallo-romain. Il écrivit même une *Vie de Jules César*, laissée inachevée à cause des événements de la fin du règne. Ce travers archéologique fut mis en scène et gentiment raillé par la cour lors des divertissements à Compiègne (« Les dadas favoris », « Les commentaires de César », etc.).

**MERCREDI 8
NOVEMBRE 2023**



Coupe tronconique à décor White Cross lined, Égypte prédynastique, Nagada I

© MAN/Valorie Gô

L'UNIVERS DANS UN BOL. COMPRENDRE LES PEINTURES DES VASES DE NAGADA I (ÉGYPTE, ENTRE 3900 ET 3700 AVANT NOTRE ÈRE)

Gwenola Graff, chargée de recherche à l'Institut de Recherche pour le Développement (IRD), directrice de la mission archéologique du wadi Abu Subeira (Assouan, Égypte)

L'image prédynastique égyptienne est de lecture parfois difficile. Durant la phase culturelle de Nagada I, des vases sont peints. Ce sont les *White Cross-lined*, des coupes le plus souvent, rouges et peintes en blanc. Géométriques et répétitifs, ces dessins semblent purement ornementaux; le caractère apparent abstrait, la répétition et la monotonie des décors de ces coupes rebutent. Pour tenter de retrouver le sens de ces images, il a fallu concevoir de nouvelles méthodes et des outils conceptuels différents. L'anthropologie sociale nous a fourni des modèles, elle qui peut se trouver face à des problèmes d'interprétation proches des nôtres, mais dans des espaces/temps très différents. Cette présentation propose une lecture inédite de ces décors. Elle va nous livrer une cosmogonie, une vision de l'univers tel qu'il était perçu et conçu par les habitants de la vallée du Nil au début du IV^e millénaire.

**MERCREDI 6
DÉCEMBRE 2023**



La Chambre de l'Impératrice © RMN-GP (musée des châteaux de Malmaison et de Bois-Préau)/D. Arnaudet

**MALMAISON ET NAPOLÉON III:
LE GARDE-MEUBLE AU SERVICE DU SOUVENIR.**

Isabelle Tamisier-Vétois, conservateur en chef du patrimoine, chargée des arts décoratifs au Musée national des châteaux de Malmaison et Bois-Préau
Lorsque l'Empereur Napoléon III rachète en 1861 le château de son aïeule, au-delà de la valeur sentimentale qu'il accorde à cette acquisition, il s'attache également à ce lieu par le symbole dynastique qu'il représente. De sa petite enfance, il garde le souvenir d'une grand-mère tendre, et du château la mémoire d'un lieu vivant. Domaine privé jusqu'alors, Malmaison change donc de statut. Sa gestion est confiée à la liste civile, sous la responsabilité du grand maréchal du palais, le maréchal Vaillant. L'implication personnelle de Napoléon III est patente, depuis la négociation d'achat avec la reine d'Espagne jusqu'aux moindres détails du nouvel aménagement. Même s'il est entendu que la famille impériale ne résidera pas à Malmaison, le restaurer et le meubler permettra de rendre hommage à ses illustres propriétaires.

**MERCREDI 6 MARS
2024**



Porte romaine de Saint-Andoche, transformée en chapelle au VIII^e siècle © Antoine Louis/Archéopictor

**AUGUSTODUNUM AU TOURNANT DE L'HISTOIRE,
DE LA CULTURE ANTIQUE AU MONDE CHRÉTIEN**

Agathe Mathiaut-Legros, conservatrice en chef, directrice des musées et du patrimoine, Autun

La ville d'Autun offre une concordance rare de sources écrites et archéologiques, voire de patrimoine, pour éclairer une longue histoire débutée au tournant de notre ère, sous le règne de l'empereur Auguste. Grâce aux récentes fouilles menées par l'Inrap dans la nécropole de Saint-Pierre-l'Estrier, qui viennent enrichir une documentation déjà abondante, l'exemple d'Autun permet d'entrer dans une époque souvent méconnue, celle de l'Antiquité tardive et du premier Moyen Âge. Vestiges archéologiques et textes antiques permettent d'appréhender une certaine continuité entre la culture antique et l'adoption puis la diffusion d'une culture chrétienne.

**MERCREDI 3 AVRIL
2024**



Vue zénithale du site d'Autun. Ruelle Saint-Pierre. © Inrap/C. Fouquin

**LA NÉCROPOLE DE SAINT-PIERRE-L'ESTRIER
À AUTUN (SAÔNE-ET-LOIRE)**

Carole Fossurier, archéo-anthropologue, responsable d'opération à l'Inrap

Nicolas Tisserand, directeur adjoint scientifique et technique, archéologue chargé d'études et d'opérations, spécialiste de l'*instrumentum* à l'Inrap

Connue depuis toujours par des textes et la conservation de certains monuments, la nécropole de Saint-Pierre-l'Estrier est réputée avoir abrité au III^e siècle de notre ère les tombes des premiers chrétiens d'Autun. Elle accueillait les évêques mais aussi la population plus classique de l'antique *Augustodunum*. Pour la première fois, en 2020, une fouille de grande ampleur, réalisée sur l'aire funéraire par l'Inrap en collaboration avec le Service Archéologique de la Ville d'Autun, a permis la mise au jour de plus de 230 tombes. Le contexte, le mobilier et les pratiques funéraires seront abordés au regard des multiples disciplines de l'archéologie pouvant apporter des éléments de compréhension du site.

COLLOQUES ET JOURNÉES D'ACTUALITÉS

Le MAN reçoit de nombreuses associations scientifiques dans le cadre de leurs journées d'études annuelles ou de colloques nationaux ou internationaux. Ces rencontres scientifiques peuvent être ouvertes sur inscription et dans la limite des places disponibles au public.

**7-8 NOVEMBRE
2023**

Auditorium,
sur inscription,
dans la limite
des places disponibles



JOURNÉES MASAPLUS

Le consortium Huma-Num MASAplus s'attache à accompagner la recherche archéologique vers les bonnes pratiques du numérique, en particulier pour l'ouverture des données sur le Web sémantique. Pour cela, le consortium s'est organisé autour de 6 groupes de travail: Archivage, Modélisation et valorisation documentaire, Vocabulaire, Spatialisation des données, Publications numériques, Données ouvertes. Ces journées, ouvertes à tous, seront l'occasion de présenter les réflexions menées au sein de ces groupes de travail, notamment autour des outils, des méthodes et des processus mobilisés. Une table ronde sera animée autour de la question de la pérennité des outils et services proposées par MASAplus.

**18 NOVEMBRE
2023**

Auditorium,
sur inscription,
dans la limite
des places disponibles



JOURNÉE D'INFORMATIONS INTERNÉO

L'Association pour les études interrégionales sur le Néolithique (InterNéo), association régie par la loi du 1^{er} juillet 1901, a été créée le 15 décembre 1990. Son objet est d'organiser des colloques, congrès, séminaires et autres manifestations scientifiques propres à faciliter les contacts entre chercheurs, de publier le résultat de ces recherches, et, d'une manière générale, de favoriser le développement des recherches sur le Néolithique en France.

Les *Colloques interrégionaux sur le Néolithique* ont une périodicité bisannuelle depuis 1996. L'association InterNéo, soucieuse de préserver le lien entre les chercheurs et la dynamique de la recherche, s'est engagée à organiser, une année sur deux en alternance avec le colloque, une journée d'information réservée en priorité à des communications d'actualité. Depuis 2012, ces Journées sont accueillies par le Musée d'archéologie nationale.

**22 – 24 NOVEMBRE
2023**Auditorium,
Sur inscription,
dans la limite
des places disponibles**COLLOQUE ARCHÉOMÉTALLURGIE DEWA*****De la mine à l'objet – Dialogues archéométrallurgiques entre Orient et Occident (III^e – I^{er} mill. av. notre ère)***

L'archéoméallurgie des non-ferreux en tant que discipline étudiant l'intégralité des processus de la métallurgie ancienne, de l'extraction du minerai de cuivre, d'étain, d'or ou d'argent à l'état actuel des objets archéologiques, s'est fortement structurée ces deux dernières décennies. Des progrès considérables ont été réalisés dans notre connaissance de ces processus, qu'il s'agisse de la métallurgie extractive, de l'élaboration (du minerai au métal) ou de la transformation (du métal aux objets finis), ainsi que de la biographie des produits de la métallurgie (des objets finis à leur état actuel).

Cette structuration de la recherche archéométrallurgique s'est accompagnée d'un certain cloisonnement. En résulte une recherche assez compartimentée entre les approches minières, archéométriques, technologiques et archéologiques d'une part, et entre Europe et Proche-Orient d'autre part. Dans une perspective d'interdisciplinarité, les différents intervenants évoqueront respectivement les questions: 1· d'extraction des minerais métalliques, 2· des lieux, des outils et des acteurs de la production métallurgique, 3· des chaînes opératoires — du métal aux produits finis et 4· des échanges et des usages des produits de la métallurgie (des contextes archéologiques au laboratoire).

Séances conjointes entre l'APRAB (Association pour la Promotion des Recherches sur l'Âge du Bronze) et la SPF (Société Préhistorique Française) en partenariat avec le musée d'Archéologie nationale – Domaine national de Saint-Germain-en-Laye

Réservation obligatoire:

<https://dewa-2023.sciencesconf.org/registration>

2 MARS 2024Auditorium,
Sur inscription,
dans la limite
des places disponibles**JOURNÉE ANNUELLE D'ACTUALITÉS
DE L'ASSOCIATION POUR LA PROMOTION DES
RECHERCHES SUR L'ÂGE DU BRONZE (APRAB).**

L'Association pour la Promotion des Recherches sur l'Âge du bronze (APRAB) se donne pour mission de structurer les activités dans le domaine des études sur l'âge du Bronze en France, d'amplifier et de pérenniser les actions promues depuis plusieurs années. La journée annuelle de l'APRAB est destinée à rendre compte de l'actualité de l'archéologie de l'âge du Bronze de l'année écoulée, en France et en Europe.

8 MARS 2024Auditorium,
Sur inscription,
dans la limite
des places disponibles**JOURNÉE D'ÉTUDE*****Femmes et archéologie***

Cette journée d'étude vise à redonner une place aux femmes dont la contribution et les travaux de terrain et de recherche en archéologie ont été (et peuvent être encore) minimisés, voire invisibilisés. Ces dernières années ont permis l'émergence et la libération de la parole dans les pays européens francophones, non sans retard sur le monde anglo-saxon, et ont vu la création de collectifs et d'associations, conviés pour l'occasion, dont l'objectif est de sensibiliser le grand public et le monde de la recherche à ces phénomènes. Une table ronde portera sur la situation actuelle et envisagera les freins, les résistances ou les atteintes que les femmes archéologues peuvent encore aujourd'hui rencontrer, sur le terrain et dans le milieu universitaire.

Un cycle de conférences apportera un éclairage sur les (re)découvertes récentes ou en cours de femmes ayant joué un rôle important dans la constitution du savoir archéologique depuis le XIX^e siècle, avec la volonté de susciter de nouvelles recherches sur le sujet.

L'exposition itinérante Archéo-Sexisme sera par ailleurs visible tout le week-end dans la cour du musée.

LES VISITES ET ATELIERS DU MAN



ARCHÉOLOGIE ACTIVE

Devenir acteur de ses apprentissages

Le programme « Archéologie active » en référence à la pédagogie active, souhaite faire des enfants et des adultes les acteurs de leurs apprentissages afin qu'ils construisent leurs savoirs à travers des situations de recherche. Ainsi, à travers des visites, des rencontres ou des ateliers hebdomadaires et mensuels, le projet, développé depuis 2019 au MAN, donne la possibilité aux citoyens « en devenir » de découvrir la proximité et la profondeur historique des éléments qui constituent leur quotidien, et ce dans divers domaines, scientifiques, artistiques, techniques et environnementaux.



Le programme permet ainsi de :

- découvrir l'Histoire et des cultures humaines en s'appuyant sur la recherche archéologique ainsi que sur la démarche scientifique (démarche d'investigation);
- acquérir des valeurs de citoyenneté telles que la tolérance et le respect par l'appréhension des richesses qu'offre par la diversité culturelle dans le monde à travers le temps;
- prendre du plaisir et de la satisfaction à travers la découverte de l'altérité et une meilleure compréhension du monde dans lequel nous vivons et dont nous héritons;
- partir à la découverte de « l'autre » qu'il soit d'hier ou d'aujourd'hui pour mieux vivre ensemble;
- permettre l'accès à la culture à un public éloigné (centres sociaux, personnes en situation de handicap, migrants, publics non-francophones, etc.).

Artistes en résidence :

- Compagnie Hallet Eghayanet Artistes Associés – danse contemporaine

Des artistes et médiateurs invités :

- Clara Baum – autrice littéraire et graphiste vidéaste
- Archéologos – médiation et archéologie



ARTISTES EN RÉSIDENCE

LA COMPAGNIE HALLET EGHAYAN ET ARTISTES ASSOCIÉS

Michel Hallet Eghayan est pionnier de la danse contemporaine et co-fondateur de la Maison de la Danse à Lyon. Il développe un important parcours d'auteur tout en s'attachant à diffuser la danse dans la Cité comme ferment et ciment de la vie sociale. En 1977, il crée la Compagnie Hallet Eghayan et Artistes Associés.

Depuis 2018, celle-ci développe un travail de création ayant pour volonté d'associer œuvres muséales, chorégraphiques et musicales, prenant la forme de solos dansés accompagnés d'un musicien de l'Ensemble Orchestral Contemporain, intitulés *En mouvements*.

Fondé en 1989, l'Ensemble Orchestral Contemporain fut l'un des premiers ensembles indépendants français dédié à la musique contemporaine. Il est reconnu comme un interprète incontournable des musiques des XX^e et XXI^e siècles et un acteur important de la création musicale. Ensemble instrumental dont les musiciens peuvent aussi tenir le rôle de soliste, l'EOC réunit 18 instrumentistes sous la direction artistique et musicale de Bruno Mantovani.

Dans le cadre de l'opération nationale *C'est mon patrimoine!*, la Compagnie sera en résidence artistique au musée d'Archéologie nationale au cours de la saison 2023 – 2024, pour créer et pour partager avec le public son travail autour de trois œuvres issues des collections du Paléolithique, du Néolithique et de l'âge du Bronze.

Parallèlement à son travail de création, la Compagnie proposera aux enfants et aux plus grands des ateliers menés par une danseuse, durant lesquels il leur sera proposé d'aller à la rencontre des collections du musée, de leur corps *En mouvements* et de leur potentiel créatif. Ces ateliers sont pour toutes celles et ceux qui souhaitent venir explorer une certaine pratique de la danse et vivre un moment convivial et singulier.

ATELIER EN FAMILLE

À partir de 6 ans

ATELIER ENFANT

De 8 à 11 ans

EN MOUVEMENTS!

Sous la conduite d'une danseuse de la Compagnie Hallet Eghayan, l'atelier propose d'explorer de façon ludique et sensible les collections du musée. Les couleurs, matières et sujets des œuvres serviront de support artistique à la pratique chorégraphique. Les participants seront invités à apprendre des danses simples et accessibles à tous pour mettre *En mouvements* le corps et l'esprit. Ils découvriront également la « Composition Vivante® », art de la création pour tous où chaque danseur compose des pas et des figures en temps réel, guidé par des consignes. L'atelier permettra aussi de développer l'écoute musicale et le sens du rythme.

RESTITUTION

À l'occasion de la Nuit Européenne des Musées, le 18 mai 2024, la Compagnie Hallet Eghayan et l'Ensemble Orchestral Contemporain présenteront la restitution de leur travail de création *En mouvements* autour de trois œuvres issues des collections du musée.



©Victoria Philippe

« Les espaces qui lient l'art, la musique et la danse sont ténus et à la fois illimités ».

Michel Hallet Eghayan

ATELIERS ARTISTIQUES

Clara BAUM

Artiste complète, vidéaste formée au scénario, illustratrice, funambule et auteur, elle développe actuellement une série en animation comme auteure littéraire et graphique (Gédéon production), ainsi qu'une série de documentaires en collaboration avec le musée d'Archéologie nationale. D'une insatiable curiosité, enchaînant les aventures et les métiers les plus improbables, elle expose régulièrement à la galerie Arcanes (Paris), et a publié en 2007 un livre de dessins pour le musée du Louvre (Le Louvre de Clara Baum, éd. du Louvre).

ATELIER ENFANT OU EN FAMILLE

À partir de 4 ans



Les objets du mois revisités

Les ateliers proposés permettront d'échanger autour de l'objet du mois exposé au musée : comment cet objet nous « parle » aujourd'hui ? Ils permettront aussi de mettre au clair ou de renforcer un thème emblématique. La mise en pratique alimente davantage la réflexion sur la mémoire et le temps et autorise à se demander en quoi cet objet demeure toujours présent dans notre actualité.

Voir la liste des objets du mois en page 22

CRÉATION



Série « Dans la nuit noire du temps », opus 3.

Depuis deux ans, Clara Baum développe un projet de série de courts films artistiques sur des objets appartenant aux collections du MAN, vestiges archéologiques désormais muséifiés, depuis le moment de leur découverte jusqu'à celui de leur exposition et de leur réception par le public d'aujourd'hui.

Après *Le caillou sous le tarmac*, consacré au caillou de la tombe celte de Roissy et *Parade*, sur la parure de la reine mérovingienne Arégonde, le troisième film de la série « Dans la nuit noire du temps » consacrée aux objets archéologiques met en avant le propulseur au faon de l'époque magdalénienne.

Trouvé à Bedeilhac en Ariège, minutieusement gravé dans le bois d'un renne, le propulseur au faon témoigne à la fois d'une observation minutieuse de la nature et d'un affranchissement volontaire de la réalité. Ce motif dit du « faon à l'oiseau » a été retrouvé sur plusieurs autres objets dans les Pyrénées, affirmant ainsi notre besoin de raconter des histoires et de les transmettre.

musee-archeologienationale.fr/actualite/des-artistes-au-man

ATELIER ENFANT

De 6 à 10 ans

Animaux animés

En lien avec la création du film sur le propulseur au faon

Lors de cet atelier d'initiation au cinéma d'animation, vous apprendrez à faire bouger et à animer en image par image (stop motion) les animaux de la Préhistoire, et réaliserez un très court film.

ATELIERS SCIENCES ET MÉTIERS DE L'ARCHÉOLOGIE

Archéologos

Constituée d'Arthur Mouquet et de Romane Chapelot, médiateur et médiatrice, spécialisés et diplômés en archéologie et en médiation culturelle, Archéologos est une structure de médiation spécialisée en archéologie créée en 2021.

Archéologos est un projet né de la conviction que l'archéologie est une science créatrice de liens nous permettant de nous inscrire dans un héritage culturel, humaniste et social commun. Comprendre le passé de l'Humanité, ses richesses et sa diversité, doit nous permettre de regarder et de réfléchir derrière et devant nous, de comprendre les populations actuelles au-delà des limites géographiques et des préjugés culturels.

Les différents ateliers proposés ont pour thématiques la découverte de l'archéologie et de ses métiers mais aussi des grandes périodes qui constituent l'histoire de l'Humanité. Par une approche scientifique, artistique et ludique, il s'agit pour les participants de se mettre dans la peau d'archéologues, ou d'hommes et de femmes du passé, afin de découvrir et de comprendre leurs modes de vie à travers leurs productions artistiques et artisanales.

Retrouvez le programme complet sur notre site internet
Sur réservation, dans la limite des places disponibles, voir page 63
Veillez à bien respecter l'âge requis pour certains ateliers!

ATELIER ENFANT

De 6 à 7 ans
Durée: 1h30

Les mystères de l'Égypte

À l'occasion de l'exposition *Terres du Nil*, mettez-vous dans la peau d'apprentis égyptologues et venez fouiller un tombeau de l'époque pharaonique.

ATELIER ENFANT

De 6 à 7 ans
Durée: 1h30

La découverte de l'archéologie: la fouille de sites gaulois et gallo-romains

Cet atelier est conçu pour les plus petits afin qu'ils découvrent l'histoire et l'archéologie de manière ludique. Dans la peau d'apprentis archéologues, ils apprennent à fouiller un véritable site archéologique reconstitué. À l'aide de reproductions fidèles d'objets d'époque gauloise et gallo-romaine, ils doivent deviner leurs fonctions et à travers leurs observations comprendre la vie de nos lointains ancêtres.

ATELIERS SCIENCES ET MÉTIERS DE L'ARCHÉOLOGIE

ATELIER ENFANT

De 6 à 7 ans
Durée: 1h30

Dans la peau des potiers: la céramique sigillée

Découvrez comment réaliser des objets en céramique selon les techniques anciennes. Vous serez initiés dans un premier temps aux différentes étapes de fabrication de la céramique, puis vous serez amenés à fabriquer un pot à partir d'une technique gallo-romaine: la plaque d'argile poinçonnée. Chaque participant repart à la fin de l'animation avec la pièce qu'il aura fabriquée.

ATELIER EN FAMILLE

À partir de 7 ans
Durée: 2h

Jeux antiques

Venez découvrir certains divertissements de l'Antiquité, venus d'Égypte, de Grèce et de Gaule romaine. Grâce à une série de jeux reconstitués à partir des sources écrites et archéologiques, glissez-vous dans la peau de pharaons et de reines d'Égypte en jouant au senet, ou initiez-vous à la marelle à la manière des Romains. Chaque participant repartira à la fin de l'animation avec une version transportable du jeu qu'il aura préféré et fabriqué.

Les parents sont conviés à participer aux jeux avec les enfants.

ATELIER ENFANT

À partir de 8 ans
Durée: 2h

Tissage au temps des Gaulois

Du poil de mouton au métier à tisser en passant par le bac de teinture, découvrez les étapes de fabrication des textiles à l'époque gauloise. Après avoir reçu des explications autour d'un métier à tisser reconstitué, testez vous-mêmes le tissage en réalisant un galon, une ceinture de fils de laine colorés, inspirés de la mode gauloise et aux couleurs de votre choix.

ATELIER ENFANT

À partir de 8 ans
Durée: 2h

Secret des monnaies antiques

Devenir numismate, le spécialiste de l'étude des monnaies, cela vous tente? Venez découvrir les étapes de fabrication et initiez-vous à la frappe de monnaies antiques. À votre tour de créer votre propre modèle en vous inspirant des pièces grecques, romaines et gauloises.

LE MAN HORS-LES-MURS

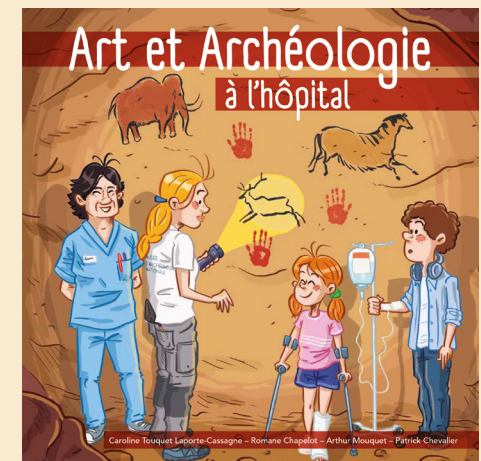
ART ET ARCHÉOLOGIE À L'HÔPITAL NECKER – ENFANTS MALADES

À l'occasion des Journées Européennes du Patrimoine 2021, un premier partenariat a été conduit entre le musée d'Archéologie nationale et l'Hôpital Necker – Enfants malades. Pendant deux jours, des ateliers au chevet ont été proposés aux jeunes malades par les médiateurs d'Archéologos. Il s'agissait de leur faire découvrir la période gauloise et la période gallo-romaine à travers la démonstration d'objets en fac-similés mais aussi par la pratique du tissage (réalisation d'un galon gaulois) et celle du modelage d'argile en vue de réaliser une lampe à huile antique.

Fort de cette première expérience, appréciée tant par les malades et leurs familles que par les soignants et l'équipe éducative hospitalière, le musée s'associe depuis deux ans avec Archéologos afin de pouvoir développer un projet plus ambitieux à l'Hôpital permettant de sensibiliser les publics empêchés aux grandes problématiques de l'Archéologie à travers la pratique artistique. En 2024, le musée associe également à cette programmation l'artiste Clara Baum, qui propose aux différents services de l'hôpital un atelier artistique complémentaire par mois.

Au titre de la saison 2023 – 2024, c'est près de 3 ateliers par mois qui seront ainsi proposés aux jeunes hospitalisés âgés de 3 à 20 ans.

Ce projet est soutenu par
L'APHP
La MAIF
La fondation SQUARE



VISITES EN FAMILLE

Ces visites proposent une découverte des collections par une approche thématique ou par le biais de contes, mythes ou légendes.

Public familial (enfants accompagnés de leurs parents)

Retrouvez l'agenda des visites en famille sur le site internet du musée.

Réservation obligatoire, dans la limite des places disponibles. Voir page 63

VISITE THÉMATIQUE

À partir de 7 ans

Durée: 1h

Les premiers villages

Le Néolithique, «âge de la pierre polie» est une période de la Préhistoire caractérisée par de profonds changements dans le mode de vie des hommes et notamment par la sédentarisation. Cette visite à suivre en famille permet aux enfants de découvrir comment et pourquoi les hommes ont bâti les premiers villages, développé l'agriculture et l'élevage...

VISITE THÉMATIQUE

À partir de 7 ans

Durée: 1h

Vivre au temps des Gaulois

Les Gaulois ont vécu à la fin de la Protohistoire, à une époque appelée «le Second âge du Fer» datée entre 480 et 52 avant J.-C. Il s'agissait d'un ensemble de peuples habitant un territoire nommé «la Gaule» par les Romains et les Grecs, et font partie d'une grande famille de populations venues de l'est de l'Europe: les Celtes.

Liés entre eux par une langue commune, mais aussi par des croyances, une culture matérielle et un art communs, les gaulois étaient rassemblés en de nombreux peuples et territoires indépendants. Comment et où vivaient-ils? Comment se manifestait cette culture celtique? Partez à la découverte de leur vie quotidienne, de leur croyance, de leur art, etc. à travers les collections exceptionnelles du musée!

VISITE CONTÉE

À partir de 7 ans

Durée: 1h

À l'âge du Bronze: *L'Illiade et l'Odyssee*

Une visite contée en famille dans les collections de l'âge du Bronze, d'après l'épopée légendaire du poète grec Homère.

La guerre de Troie dure depuis bientôt dix ans. Elle oppose les Achéens venus de toute la Grèce, aux Troyens et leurs alliés. Face à la cité fortifiée, les centaines de navires des assiégeants reposent sur la plage et leur servent de campement...

VISITE CONTÉE

À partir de 7 ans

Durée: 1h

À l'âge du Fer: *Chaudrons et dragons*

Parole(s) de bardes!

Venez découvrir l'univers celtique des Gaulois à travers les récits merveilleux racontant l'art de la métamorphose, le mystère des forces de la nature, la présence d'êtres imaginaires. Au fil du parcours, des objets exceptionnels seront associés aux légendes afin de poser un regard nouveau sur la civilisation gauloise.



Dôme aux monstres et aux dragons, III^e siècle av. J.-C., bronze (D. 21 cm, H. 7 cm), «La Fosse», Roissy-en-France (Val d'Oise) © MAN/Valorie Gô

VISITES-EXPLORATION

Il était une fois, l'âge du Bronze

À partir de 8 ans

Durée: 1h30

L'âge du Bronze est caractérisé par le développement des techniques de métallurgie du bronze, alliage dont la couleur évoque l'or. L'accroissement de fabrication d'outils, d'armes et de parures, nécessite alors d'établir de nouveaux circuits d'approvisionnement en cuivre et en étain à travers toute l'Europe! À l'aide d'un livret d'activités, partez en quête de cette période méconnue des manuels scolaires qui vous révélera ses secrets...

VISITES-EXPLORATION

Promenons-nous au jardin

À partir de 8 ans

Durée: 1h30

Partez à la découverte de l'histoire des jardins du château royal, depuis sa fondation au Moyen Âge, jusqu'au XX^e siècle. Accompagnés par un guide-conférencier, cette visite permet de découvrir les caractéristiques et l'évolution des différents jardins qui ont existé autour du château et qui constituent désormais le Domaine national de Saint-Germain-en-Laye.

Un livret d'activité accompagnera le visiteur et lui permettra de réaliser plusieurs activités tout au long du parcours: observation des différents états des jardins à partir de plans anciens, dessins de parterres, etc.



VISITES ET ATELIERS ENFANTS

Retrouvez l'agenda des visites et ateliers sur le site internet du musée.
Réservation obligatoire, dans la limite des places disponibles.
Voir page 63.

MES PREMIÈRES VISITES

Pour leurs premiers pas d'explorateurs, le musée réserve aux plus jeunes de merveilleuses découvertes...
Pour les enfants de 5 à 7 ans (non accompagnés de leurs parents)

VISITE ENFANT

De 5 à 7 ans
(non accompagnés)
Durée: 1h

Je suis un petit Gaulois

En se glissant dans la peau de jeunes Gaulois, les enfants découvrent l'environnement, le quotidien, le mode de vie de nos ancêtres et posent un autre regard sur les collections du musée...



Statère d'or de
Vercingétorix
© MAN/RMN-Grand
Palais/Gérard Blot

LES VISITES-ATELIERS: ARCHÉOLOGIE ET PRATIQUES ARTISTIQUES

Pratiques artistiques: découvrir les collections et s'initier à une discipline artistique de façon créative.

ATELIER ENFANT

De 8 à 12 ans
(non accompagnés)
Durée: 2h

Peindre comme les hommes préhistoriques

Les enfants découvrent les thèmes et les techniques de l'art paléolithique et réalisent des dessins sur les modèles qu'ils observent. Dans la salle d'atelier, ils choisissent un dessin et le reproduisent sur papier kraft avec des craies grasses. Enfin, tous les dessins sont regroupés pour réaliser une fresque collective.

ATELIER ENFANT

De 8 à 12 ans
(non accompagnés)
Durée: 2h

L'utilisation de l'argile au Néolithique: la céramique

Devenu producteur de sa nourriture, l'homme apprend à l'époque néolithique à maîtriser son environnement. Il construit les premiers villages. Des innovations techniques voient le jour: la pierre polie, le tissage et la céramique. L'utilisation de récipients en terre cuite est liée à une vie stable et c'est pourquoi elle va de pair avec l'existence de villages. Après la présentation de la période néolithique et le mode de vie des hommes sur notre sol, les enfants réaliseront le montage d'une céramique selon les techniques utilisées à l'époque.

ATELIER ENFANT

De 8 à 12 ans
(non accompagnés)
Durée: 2h

Les animaux dans l'art préhistorique: le bison gravé

Le musée propose une nouvelle approche de l'art préhistorique avec en toile de fond le monde animal et en vedette le bison! Ce dernier apparaît souvent dans les œuvres de nos lointains ancêtres. L'un d'eux a été gravé dans de l'argile.
Après une découverte de l'art paléolithique, de ses supports et de ses motifs, les enfants sont amenés à se glisser dans la peau des premiers artistes et à reproduire cette gravure.

ATELIER ENFANT

De 8 à 12 ans
(non accompagnés)
Durée: 2h

Sur les traces de Champollion

Jean-François Champollion (1790–1832), père de l'égyptologie, fait une interprétation lumineuse du système graphique des Égyptiens anciens. Il se servit de la pierre de Rosette pour créer un alphabet phonétique des caractères hiéroglyphes. Il offre ainsi au monde la connaissance des noms des pharaons bâtisseurs des pyramides, le déchiffrement des livres des morts trouvés dans les tombeaux et la compréhension d'une langue et d'une littérature perdues.

Cet atelier propose de découvrir la diversité des écritures et le contexte de leur apparition dans l'Égypte ancienne.

Après avoir acquis quelques bases, les enfants pourront lire des mots et écrire leur prénom en hiéroglyphes.

Atelier programmé uniquement du 1^{er} septembre au 31 décembre 2023

ATELIER ENFANT

De 8 à 12 ans
(non accompagnés)
Durée: 2h

La mosaïque

Découvrez la technique de la mosaïque, depuis l'utilisation des galets par les Grecs jusqu'à celle des tesselles par les Romains, qui ont porté cet art à son apogée. Chaque participant s'initie et réalise la copie d'un détail de mosaïque suivant la technique romaine et pourra repartir avec sa réalisation.

ATELIER ENFANT

De 10 à 13 ans
(non accompagnés)
Durée: 2h

La fouille stratigraphique

Ce nouvel atelier permet de découvrir la fouille stratigraphique par le biais d'une maquette-jeu. Endossez vos habits d'archéologues, et découvrez la vie d'un site couche par couche en menant les différentes opérations de terrain d'une fouille préventive!



VISITES ADULTES ET ADOLESCENTS

Retrouvez l'agenda des visites adultes et adolescents sur le site internet du musée. Réservation obligatoire, dans la limite des places disponibles. Voir page 63.

DÉCOUVRIR LES COLLECTIONS DU MUSÉE

VISITE ADULTE

À partir de 13 ans
Durée: 1h

Visite générale des collections: du Néolithique à la fin de l'âge du Fer.

Découvrez la vie de nos ancêtres depuis la révolution néolithique jusqu'aux Gaulois à travers les collections du musée d'Archéologie nationale.

VISITE ADULTE

À partir de 13 ans
Durée: 1h en semaine,
1h30 le week-end

Visites par thématiques

Approfondissez vos connaissances en visitant une partie des collections (Néolithique, âge du Bronze, âge du Fer)

VISITE ADULTE

À partir de 13 ans
Durée: 1h en semaine,
1h30 le week-end

Remonter le temps: La collection Édouard Piette

La salle Piette ne ressemble à aucune autre salle de musée au monde. Cette salle d'exposition est tout d'abord remarquable pour ce qu'elle contient: une fabuleuse collection d'outils, d'armes et d'objets d'art préhistoriques découverts au XIX^e siècle par Édouard Piette, archéologue et préhistorien français, lors de fouilles dans les Pyrénées.

De nombreux chefs-d'œuvre y sont exposés, notamment la célèbre «Dame à la Capuche» découverte à Brassempouy, dans les Landes.

La scénographie est inchangée depuis le début du XX^e siècle, conformément à la demande du donateur. Embarquez dans une véritable machine à remonter le temps pour une visite unique en son genre!

AUTOUR DU CHÂTEAU

VISITE ADULTE

À partir de 13 ans
Durée: 1h en semaine,
1h30 le week-end

Histoire du château

Cette visite propose de découvrir l'histoire du château: aujourd'hui écrivain du musée d'Archéologie nationale, hier résidence royale...

De mai à septembre, elle comprend une visite des toits en terrasse qui offrent une vue imprenable sur la cour intérieure, le parc du château et un panorama exceptionnel sur la vallée de la Seine.

En cas de conditions climatiques défavorables (pluie, tempête, forte chaleur caniculaire), la visite des toits peut être transformée en visite historique simple. En cas de fort ensoleillement, pensez à bien vous protéger (lunettes, chapeau, bouteille d'eau).

VISITE ADULTE

À partir de 13 ans
Durée: 1h30

Un château et un jardin remarquables

Proposée de juin à septembre en alternance avec la visite historique et des toits, cette visite bucolique offre un éclairage différent sur l'histoire et l'architecture du château et du jardin.



PROJETS PERSONNALISÉS ET ACTIVITÉS SPÉCIFIQUES

Le service du développement culturel et des publics est à votre disposition pour mettre en œuvre des projets personnalisés adaptés à votre public.

Des visites ou des ateliers pour les personnes mal ou non voyantes, des visites en langue des signes française ou encore adaptées à des personnes souffrant de handicap mental ou psychique peuvent être proposés aux groupes sur réservation.

Renseignements et réservations auprès du service du développement culturel et des publics.



Les salles d'exposition et les collections permanentes sont accessibles aux personnes à mobilité réduite. Prêt de fauteuil roulant et de siège-canne. Toilettes adaptées.



Visites en Langue des Signes Française (LSF).



Visites et animations adaptées.



Toutes les activités sont adaptées aux personnes souffrant de troubles psychiques. Nous précisons toutefois que le musée est sombre par endroits.

RÉSERVATIONS

Retrouvez l'**agenda** des visites et des ateliers enfants sur le site internet du musée: musee-archeologienationale.fr

Renseignements auprès du service du développement culturel et des publics: 01 34 51 65 36 de 9h à 12h30
ou reservation@musee-archeologienationale.fr

Réservation obligatoire dans la limite des places disponibles
Réservations sur Affluences:
affluences.com/musee-darcheologie-nationale/reservation

Découvrez l'ensemble de notre programmation annuelle des visites guidées sur le site internet

LE MUSÉE EN LIGNE



LE MUSÉE EN LIGNE

Le musée d'Archéologie nationale est activement engagé dans une politique de développement numérique. En s'impliquant dans des projets de recherches ou via l'appel à projet Services numériques innovants du ministère de la Culture, l'établissement explore et propose de nouveaux modes de médiation et de diffusion du savoir en répondant aux enjeux de l'éducation artistique et culturelle.

LE MAN CHEZ VOUS

musee-archeologienationale.fr/actualite/le-man-chez-vous

Le MAN propose depuis 2020 une page « Le MAN chez vous ». Cette page donne accès aux internautes adultes et enfants à une offre culturelle variée : visites virtuelles, contenus audiovisuels, médias interactifs, modèles 3D, activités pour les enfants et familles « Je découvre le MAN », l'objet du mois, les conférences en ligne...

VISITES VIRTUELLES

musee-archeologienationale.fr/actualite/visites-virtuelles

Afin de répondre à ses missions de démocratisation culturelle et d'accès à la culture pour tous, le MAN propose désormais des visites virtuelles. Découvrez ainsi, depuis chez vous, les collections de la salle Piette ou certaines expositions passées.



L'APPLICATION MOBILE ARCHEOMAN

musee-archeologienationale.fr/archeoman

Enrichissez votre visite du musée d'Archéologie nationale et des jardins du domaine national avec l'application de visite!

ArcheoMAN propose aux visiteurs de suivre différents parcours :

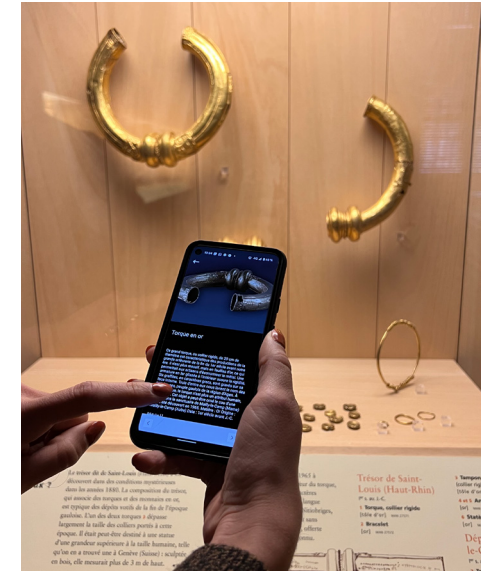
- Découvrir les collections
- À la découverte des écorces du jardin paysager
- La chapelle royale
- J'étais là en 1867!
- 150 ans d'enrichissement

Développée grâce au concours de la Réunion des musées nationaux-Grand Palais, l'application ArcheoMAN est gratuite et téléchargeable sur les plates-formes de téléchargement :

- Android : bit.ly/1QycN8j
- Apple : apple.co/1K7ZKZT



ArcheoMAN



LES OBJETS DES COLLECTIONS EN 3D

musee-archeologienationale.fr/les-collections-en-3d

Le musée d'Archéologie nationale mène une vaste campagne de numérisation 3D de ses collections. Il a été parmi les premiers musées nationaux à s'impliquer dans ce projet et des sessions de numérisation sont régulièrement organisées pour mettre à disposition les modèles 3D de toutes les pièces majeures de ses collections. Plus de 400 modèles sont disponibles en ligne et répartis sur les comptes sketchfab du musée et du projet France Collections 3D (RMN-GP).



Dieu dit d'Euffigneix. Collection Lereüil, Environs d'Euffigneix (Haute-Marne) 1^{er} siècle avant Jésus-Christ

SITE INTERNET

musee-archeologienationale.fr

Le site internet du musée d'Archéologie nationale présente les nombreuses activités proposées par le musée et le domaine national. Pour préparer leur venue, les visiteurs y trouveront des informations pratiques mises à jour, ainsi qu'un agenda complet des événements. Les passionnés pourront y découvrir des pages sur l'histoire du château, la présentation détaillée d'objets des collections, une riche photothèque ainsi que plus d'une centaine de modèles 3D.

RÉSEAUX SOCIAUX NUMÉRIQUES

Tout au long de l'année, retrouvez l'actualité du musée sur les réseaux sociaux.



@Archeonationale

@musee.archeologienationale

DÉCOUVREZ LES ARCHIVES EN LIGNE DU MAN

archives.musee-archeologienationale.fr

Peu connues du public extérieur, les ressources documentaires du musée d'Archéologie nationale représentent près de 58 000 ouvrages, plusieurs centaines de milliers d'images, plus de 600 estampes et environs 500 mètres linéaires d'archives, sans compter, aujourd'hui, les données numériques en pleine croissance.

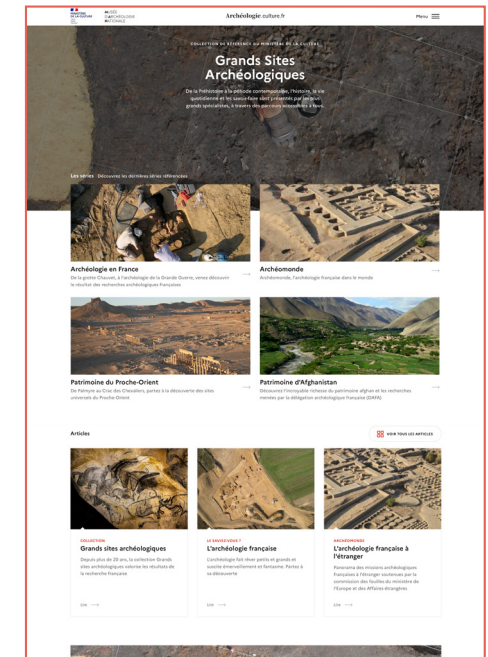
L'application AToM vous permet d'interroger les inventaires des fonds d'archives conservées au MAN ou des collections d'archives reconstituées de manière virtuelle. Elle vous donne également accès aux photographies anciennes sur plaques de verre conservées au musée, et s'enrichit régulièrement de nouvelles pièces dans un souci d'ouverture des fonds d'archives au public.

COLLECTION GRANDS SITES ARCHÉOLOGIQUES

archeologie.culture.gouv.fr

De la Préhistoire à la période contemporaine, l'histoire et la vie des femmes et des hommes d'autrefois sont présentées par les plus grands spécialistes, à travers des parcours accessibles à tous.

Collection de référence en matière de valorisation de la recherche archéologique française, la collection Grands sites archéologiques témoigne de la démarche collective des services du ministère de la Culture en matière de recherche, de conservation et de valorisation. Coordonnée par le musée d'Archéologie nationale, elle comprend plusieurs séries : Archéologie en France, ArchéoMonde, Patrimoine du Proche-Orient, Patrimoine d'Afghanistan.



LE MAN EN TRAVAUX



LE MAN EN TRAVAUX

Le musée s'est engagé dans un vaste chantier de mise en sécurité et en accessibilité des salles qui touchera sur la décennie à venir l'ensemble des espaces.

Afin de préparer ces travaux et de déployer à terme la collection dans un parcours revu et prenant en compte les évolutions de la discipline, un chantier des collections a été initié dès 2018 et se poursuivra jusqu'en 2024 pour ce qui touche aux salles romaines.

COLLECTIONS INACCESSIBLES

- Paléolithique
- Mésolithique
- Gaule romaine
- Premier Moyen Âge
- Archéologie comparée

Rendez-vous sur notre site internet pour plus de précisions.



SOUTENIR LE MUSÉE



DEVENEZ MÉCÈNE

En devenant mécène, participez au rayonnement d'un musée national possédant l'une des plus riches collections archéologiques au monde et rendez possible la réalisation de ses nombreux projets : expositions, restaurations, acquisitions, avec la volonté de devenir à terme une véritable « Maison de l'Archéologie » ouverte sur les territoires.

Vous soutiendrez ainsi l'enrichissement et la valorisation des collections du musée ainsi que la mise en place d'une toute nouvelle politique d'accessibilité pour tous les publics. Par ailleurs, vous œuvrerez à la mise en valeur de l'inestimable patrimoine architectural et paysager du château et du domaine, tout en bénéficiant d'une relation privilégiée avec une institution à taille humaine.

Associez votre image à l'un des hauts lieux de l'histoire française et européenne : de François I^{er} à Napoléon III, en passant par saint Louis, Henri IV ou encore le Roi-Soleil, le domaine de Saint-Germain-en-Laye incarne la grande Histoire et présente un fabuleux panorama des arts dans toutes ses dimensions. Contribuez au développement d'un pôle touristique et patrimonial francilien en devenant riche de son histoire séculaire et fort de ses projets ambitieux.

En nous accompagnant, vous pouvez bénéficier d'avantages fiscaux et de contreparties (visites privées avec des conférenciers ou les conservateurs du musée, mise à disposition d'espaces, accès privilégiés, invitations aux vernissages des expositions).

À chacun son mécénat !

Pour en savoir plus, contactez Fabien Durand, Responsable de la mission du développement culturel, de la communication et du numérique
Tél. : 01 39 10 13 18, fabien.durand@culture.gouv.fr

Téléchargez la brochure de présentation du mécénat :
<https://musee-archeologienationale.fr/mecenat>

SOCIÉTÉ DES AMIS DU MUSÉE

La Société des Amis a pour but de concourir au rayonnement du Musée d'Archéologie nationale, du Château de Saint-Germain-en-Laye et du Domaine national. Elle contribue à l'accroissement des collections du musée par le don d'objets ou d'archives et édite la revue scientifique et culturelle du musée, *Antiquités Nationales*.

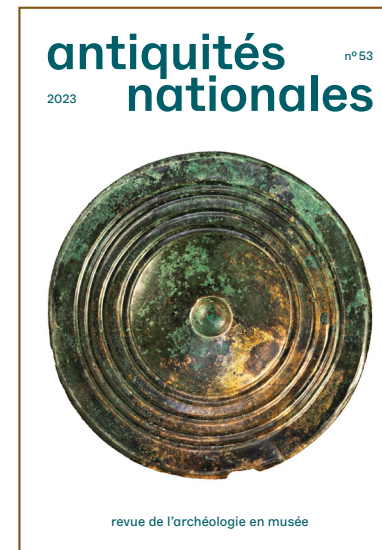
L'adhésion donne droit à :

- Un laissez-passer permanent pour le musée ;
- L'invitation à des visites privées des expositions du musée ;
- L'abonnement aux E-échos, revue mensuelle de l'actualité du musée et de l'association, ainsi qu'au bulletin annuel, *Les Échos* ;
- Un tarif préférentiel pour l'achat de la revue annuelle *Antiquités nationales* et une réduction de 5 % sur les ouvrages achetés à la librairie RMN-GP du musée ;
- L'entrée gratuite aux conférences à l'initiative des Amis du Musée.

Les amis du musée organisent des visites-conférences, des rencontres débats autour de l'archéologie, des visites de musées, de sites et d'expositions archéologiques, ainsi qu'un voyage culturel annuel.

Pour en savoir plus :

<https://musee-archeologienationale-amis.fr>



AGENDA & INFORMATIONS PRATIQUES



INFORMATIONS PRATIQUES

MUSÉE D'ARCHÉOLOGIE NATIONALE – DOMAINE NATIONAL DE SAINT-GERMAIN-EN-LAYE

Château
Place Charles de Gaulle
78105 Saint-Germain-en-Laye cedex

OUVERTURE TOUTE L'ANNÉE DE 10H À 17H

Fermeture tous les mardis,
1^{er} janvier, 1^{er} mai et 25 décembre.

OUVERTURE DU DOMAINE NATIONAL

Tous les jours :

Septembre : 8h – 19h30

Octobre : 8h – 17h

Novembre – février : 8h – 17h ;

Mars – avril : 8h – 19h30 ;

Mai – août : 8h – 20h30 ;

RENSEIGNEMENTS :

01 39 10 13 00

musee-archeologienationale.fr

ACCESSIBILITÉ

Les salles d'exposition temporaires et les collections permanentes (sauf la salle Piette) sont accessibles aux personnes à mobilité réduite.

Le musée propose des visites adaptées aux différents types de public (Voir p. 62)

ACCÈS

- R.E.R. ligne A, station Saint-Germain-en-Laye située devant le Château (à 25 min de la station Charles-de-Gaulle-Étoile).
- Autobus RATP : 258 depuis la Défense
- Autoroute de l'Ouest (A 13),
- R.N. 190, R.N. 13, N. 186.

TARIFS

Entrée du musée • Individuelle : 6 €, Tarif réduit groupe : 5 € par pers.

Atelier • Durée : 45 minutes et 1h : 9 € durée 2h : 11 €,

Visite • 1h30 : plein tarif : 7 €/tarif réduit : 5,50 €, 1h : plein tarif 5 €/tarif réduit : 4 €, 30 min : 3,50 €

OUVERTURES DES SALLES AU PUBLIC

Les collections du Néolithique à la Gaule celtique sont accessibles au public individuel.

Les salles du Paléolithique, Gaule romaine, premier Moyen Âge et Archéologie comparée sont fermées pour travaux.

ACTIVITÉS CULTURELLES

Toutes les visites et activités sont proposées sur le site internet du musée dans les actualités et l'agenda musee-archeologienationale.fr

SERVICES PROPOSÉS

SERVICE DU DÉVELOPPEMENT CULTUREL ET DES PUBLICS

Organisation des visites de groupes, des visites conférences et ateliers pédagogiques, conseils pour tous. Réservation obligatoire pour toutes les visites de groupes scolaires et adultes, avec ou sans conférencier. Tél. : 01 34 51 65 36 de 9h à 12h30, du lundi au vendredi

LIBRAIRIE BOUTIQUE

Guides du musée, livres d'art, ouvrages spécialisés en archéologie, livres pour enfants, cartes postales, bijoux, moulages et cadeaux.

Heures d'ouverture du musée, de 10h à 17h, tous les jours sauf le mardi. Tél. : 01 39 10 13 22

SERVICE DES RESSOURCES DOCUMENTAIRES

Il propose une offre documentaire très riche relative au musée d'Archéologie nationale et plus généralement à l'archéologie. Le service accueille tous publics, universitaires, étudiants, professionnels du patrimoine culturel, spécialistes ou amateurs d'archéologie, ainsi que le public intéressé par l'histoire du château.

BIBLIOTHÈQUE D'ÉTUDE ET DE RECHERCHE

Consultation sur place d'un fonds spécialisé relatif aux civilisations présentes sur le territoire national de la préhistoire à l'an mille, aux cultures et civilisations de tous continents et toutes périodes, à l'histoire, aux méthodes et aux techniques de l'archéologie, à la muséologie, au château et au domaine de Saint-Germain-en-Laye : 28 000 ouvrages (thèses, monographies, actes de congrès, catalogues de musées et d'expositions), 20 000 tirés à part d'articles de revues, 800 titres de revues spécialisées, dont 413 abonnements en cours, cédéroms et DVD.

Catalogues en ligne sur :

- koha.mom.fr (catalogue collectif indexé du réseau FRANTIQ ; ouvrages entrés depuis 1992)

- sudoc.abes.fr (périodiques)

Accessible sur rendez-vous, du lundi au vendredi de 9h30 à 13h et de 14h à 17h30

Tél. : 01 39 10 13 29

gregoire.meylan@culture.gouv.fr

FONDS ET COLLECTIONS ICONOGRAPHIQUES

Fonds photographiques relatif au château, au domaine, au musée et à ses collections, comprenant un fonds ancien (1862 – 1945) de plus de 6 000 négatifs originaux et une série d'épreuves réalisées par Charles Marville. Près de 100 000 négatifs, ektachromes, diapositives et épreuves sur papier argentique illustrant les collections du musée. Fonds audiovisuels comprenant environ 230 films courts et moyens métrages ayant pour thème l'archéologie. Collection d'estampes, cartes et planches d'illustration datant des XV^e – XX^e siècles documentant principalement l'histoire du château. Consultation sur rendez-vous uniquement. Tél.: 01 39 10 13 02 corinne.jouys-barbelin@culture.gouv.fr

FONDS D'ARCHIVES PUBLIQUES ET FONDS D'ARCHIVES PRIVÉES

Fonds d'archives publiques retraçant l'histoire administrative et scientifique du musée, ainsi que le suivi du domaine de Saint-Germain. Relevés archéologiques, dessins, estampages, planches, fonds de la Commission de Topographie des Gaules composé de cartes, carnets et planches illustrant les campagnes de fouilles, leur mode d'enregistrement et d'édition. Fonds privés de personnalités de l'archéologie. Des dossiers thématiques sur la création du musée, sur l'histoire du château et sur l'archéologie complètent les fonds. Consultation sur rendez-vous uniquement. Tél.: 01 39 10 13 02 corinne.jouys-barbelin@culture.gouv.fr



AGENDA 2023—2024

MUSÉE D'ARCHÉOLOGIE NATIONALE –
DOMAINE NATIONAL DE SAINT-GERMAIN-EN-LAYE

SEPTEMBRE 2023

6 SEPT. – 3 OCT. • Exposition **Objet du mois**, Lampe de La Mouthe. p. 22

16 SEPT. & 17 SEPT. • Journées Européennes du Patrimoine, *Patrimoine vivant*. Visites guidées ou libres, ateliers. De 10h à 17h. p. 26

OCTOBRE 2023

4 OCT. – 31 OCT. • Exposition **Objet du mois**, Flacon de la collection Bellon p. 22

4 OCT. • Conférence, *De la fouille à la scène, Napoléon III et l'archéologie à Compiègne* p. 32

14 OCT. • Conférence (SAMAN), *La production de poterie en Égypte avant les pharaons. Comment les traditions artisanales peuvent nous aider à en savoir plus sur les sociétés anciennes*. À 10h30. p. 16

15 OCT. • **Murder party**. Public individuel. À 14h et 15h30. p. 16

14 OCT. – 8 JANV. 2023 • Exposition *Terres du Nil, l'art des potiers avant Pharaon*. p. 14

21 OCT. – 5 NOV. • Ateliers vacances **Archéologie active et Rmn-GP**. p. 42

NOVEMBRE 2023

21 OCT. – 5 NOV. • Ateliers vacances **Archéologie active et Rmn-GP**. p. 42

1 NOV. – 5 DÉC. • Exposition **Objet du mois**, Plaque de mors proto-villanovienne. p. 22

8 NOV. • Conférence, *L'univers dans un bol. Comprendre les peintures des vases de Nagada I*. De 18h30 à 20h. p. 26

7 – 8 NOV. • Colloque, Journées MASApus. p. 36

18 NOV. • Journée d'informations, InterNéo p. 37

22 – 24 NOVEMBRE • Colloque, *De la mine à l'objet – Dialogues archéométrurgiques entre Orient et Occident*, Colloque archéométrurgie DEWA p.38

DÉCEMBRE 2023

3 DÉC. • **Murder party**. À 14h et 15h30 p. 16

6 DÉC. – 6 FÉV. Exposition **Objet du mois**, Fragment du pavillon soviétique de 1937. p. 22

6 DÉC. • Conférence, *Malmaison et Napoléon III: le Garde-meuble au service du souvenir*. De 18h30 à 20h. p. 34

23 DEC. – 5 JANV • Ateliers vacances **Rmn-GP**. p. 42

JANVIER 2024

23 DEC. – 5 JANV • Ateliers vacances **Rmn-GP**. p. 42

6 DÉC. – 6 FÉV. Exposition **Objet du mois**, Fragment du pavillon soviétique de 1937. p. 22



FÉVRIER 2024

10 – 25 FÉV. • Ateliers vacances
Archéologie active et Rmn-GP. p. 42

7 FÉV. – 5 MARS • **Exposition Objet du mois**, Boîte de bas Vitos dans les collections du musée d'Archéologie nationale. p. 22

MARS 2024

2 MARS • **Conférence Journée annuelle d'actualités de l'Association pour la Promotion des recherches sur l'âge du Bronze (APRAB).** De 18h30 à 20h. p. 39

6 MARS – 2 AVRIL • **Exposition Objet du mois**, Plaque de verre produite par Verchère de Reffye. p. 22

6 MARS • **Conférence**, Augustodunum au tournant de l'histoire, de la culture antique au monde chrétien. p. 20

8 MARS • **Journée d'étude**, Femmes et archéologie p. 39

AVRIL 2024

3 AVRIL – 1 MAI • **Exposition Objet du mois**, Le faux Vase au Coq p. 22

3 AVRIL • **Conférence**, La nécropole de Saint-Pierre-l'Estrier à Autun (Saône-et-Loire). De 18h30 à 20h. p. 35

6 – 21 AVRIL • **Ateliers vacances Archéologie active et Rmn-GP.** p. 42

MAI 2024

1 MAI – 4 JUIN • **Exposition Objet du mois**, Les Tablettes zodiacales de Grand p. 22

18 MAI • **Nuit Européenne des Musées**, Visites guidées et libres, restitutions de projets artistiques, illumination du château. En famille. De 18h à minuit. p. 28

31 MAI • **Rendez-Vous au jardin**. Visites et ateliers dans de Domaine pour les scolaires. p. 23

JUIN 2024

1 JUIN – 2 JUIN • **Rendez-Vous au jardin**. Visites guidées, public individuel (samedi et dimanche). De 10h à 17h. p. 23

5 JUIN – 2 JUILLET • **Exposition Objet du mois**, Reproduction en plâtre patiné de la tête de divinité dite Junon Régina de Villette-Serpaize, Atelier Vacher, p. 22

14 JUIN – 16 JUIN • **Journées Européennes de l'Archéologie**, Visites guidées ou libres, ateliers, conférences et animations. Scolaires (vendredi 14 juin) et public individuel (samedi 15 et dimanche 16 juin). De 10h à 17h. p. 30

**JUILLET & AOÛT 2024
DESTINATION ART'CHEO**

Ateliers pour enfants, adolescents et familles, tout au long de l'été.



Découvrez l'ensemble de notre programmation annuelle des visites guidées sur le site internet



CRÉDITS

p. 3: ©MAN / V. Gô
p. 4: ©D. Plowy
p. 6: ©MAN / V. Gô
p. 8: ©MAN / V. Gô
p. 9: ©MAN / D. Mavrocordatos
p. 12: ©MAN / V. Gô
p. 15: ©RMN-GP (Musée d'Archéologie nationale) / F. Raux
p. 17: ©MAN / L. Pradine
P. 19: ©INRAP / D. Gliksman
p.21: ©Inrap / Hamid Azmoun
p.22: ©RMN-GP (Musée d'Archéologie nationale) / F. Raux
p.22: ©MAN / V. Gô
p.22: ©MAN / V. Gô
p. 24: ©MAN / L. Pradine
p.27: ©MAN / V. Gô
p. 28: ©MAN / L. Pradine
p. 29: ©MAN / D. Laporal
p. 30: ©MAN / V. Gô
p. 31: ©MAN / V. Gô
p. 32: ©RMN-GP (domaine de Compiègne) / S. Maréchalle
p. 33: ©MAN / V. Gô
p. 34: ©RMN-GP (Musée des châteaux de Malmaison et de Bois-Préau) / D. Arnaudet
p. 35: ©Antoine Louis / Archéopictor
p. 35: ©Inrap / C. Fouquin
p. 40: ©MAN / L. Pradine
p. 42: ©MAN / L. Pradine
p. 43: ©Archeologos
p. 45: ©V. Philippe
p. 46: ©C. Baum
p. 47: ©RMN-GP (musée d'Archéologie nationale) / L. Hamon
p. 50: ©MAN / V. Gô
p. 51: illustration: Patrick Chevalier; création graphique: Sébastien Lafond, Éditions Faton © Faton, 2023
p. 53: ©MAN / V. Gô
p. 54: ©MAN / C. Touquet

p. 54: ©MAN / P. Le Corre
p. 56: ©RMN-GP (Musée d'Archéologie nationale) / G. Blot
p. 59: ©MAN / L. Pradine
p. 61: ©OPPIC / H. Peter
p. 64: ©MAN / T. Sagory
p. 66: ©MAN
p. 67: ©MAN / D. Mavrocordatos
p. 68: ©MAN
p. 69: ©Grands Sites Archéologiques
p. 70: ©MAN / B. Simon
p. 73: ©MAN / V. Gô
p. 74: ©MAN / V. Gô
p. 77: ©MAN
p. 78: ©MAN
p. 85: ©MAN / V. Gô
p. 86: ©MAN / V. Gô
p. 85: ©MAN / C. Touquet

Conception graphique:
MAN / Léa Pradine
Imprimeur: EstimPrint



**MINISTÈRE
DE LA CULTURE**

*Liberté
Égalité
Fraternité*

**MUSÉE
D'ARCHÉOLOGIE
NATIONALE**

DOMAINE NATIONAL
Saint-Germain-en-Laye